

Ministerstwo Pracy i Polityki Społecznej
Departament Rynku Pracy



Europejski Fundusz Społeczny
SPO ROZWÓJ ZASOBÓW LUDZKICH



KRAJOWY STANDARD
KWALIFIKACJI ZAWODOWYCH

Stolarz meblowy
(742207)

Robotnicy przemysłowi i rzemieślnicy



Publikacja współfinansowana ze środków Unii Europejskiej
w ramach Europejskiego Funduszu Społecznego



Ministerstwo Pracy i Polityki Społecznej

Sektorowy Program Operacyjny Rozwój Zasobów Ludzkich, projekt „Opracowanie i upowszechnienie krajowych standardów kwalifikacji zawodowych”.

KRAJOWY STANDARD KWALIFIKACJI ZAWODOWYCH

Stolarz meblowy (742207)

Autorzy

- **mgr inż. Łukasz Styczyński**
Zespół Szkół Drzewnych i Ochrony Środowiska, Radomsko
- **inż. Miłosz Pakulski**
Zakład Stolarski Waldemar Gołąb, Radomsko

Konsultant ds. metodologii

- **mgr inż. Tomasz Kupidura**
Instytut Technologii Eksploatacji – Państwowy Instytut Badawczy, Radom

Recenzenci

- **dr inż. Waldemar Szymański**
Akademia Rolnicza w Poznaniu, Wydział Technologii Drewna
- **dr inż. Wojciech Kien**
Biuro Usługowo-Techniczne „Kien”, Poznań

Ewaluatorzy zewnętrzni

- **inż. Bogusław Szumilas**
Zespół Szkół Drzewnych, Garbatka-Letnisko
- **Ryszard Kutyla**
Cech Rzemiosł Różnych, Kozienice
- **mgr sztuki Mirosław Dziedzicki**
Pracownia Rzeźby w Drewnie, Garbatka-Letnisko

Komisja zatwierdzająca

- **Stefan Kejmer** – przewodniczący
Wiceprzewodniczący Związku Leśników Polskich RP
Stowarzyszenie Inżynierów i Techników Leśnictwa i Drzewnictwa
- **Marek Kardaszewski**
Cech Rzemiosł Drzewnych, Warszawa
- **Adam Ostrowski**
Prezes Stowarzyszenia Stolarzy Polskich, Warszawa
- **Andrzej Świerczyński**
Zakład Stolarski, Radom
- **inż. Bogusław Szumilas**
Zespół Szkół Drzewnych, Garbatka-Letnisko
Zakład Stolarski, Magnuszew

© Copyright by Ministerstwo Pracy i Polityki Społecznej, 2007
ISBN 978-83-7204-503-4 [142]



Wydawnictwo Instytutu Technologii Eksploatacji – PIB
26-600 Radom, ul. K. Pułaskiego 6/10, tel. (048) 364-42-41, fax (048) 364-47-65
e-mail: instytut@itee.radom.pl <http://www.itee.radom.pl>

SPIS TREŚCI

Wstęp	4
1. Podstawy prawne wykonywania zawodu	9
2. Syntetyczny opis zawodu	9
3. Stanowiska pracy	10
4. Zadania zawodowe	10
5. Składowe kwalifikacji zawodowych	11
6. Korelacja między zadaniami zawodowymi a składowymi kwalifikacji zawodowych	11
7. Kwalifikacje ponadzawodowe	12
8. Specyfikacja kwalifikacji ogólnozawodowych, podstawowych i specjalistycznych dla zawodu	13

Wstęp

Gospodarka oparta na wiedzy i współczesny rynek pracy potrzebują instrumentów wspierających rozwój zasobów ludzkich. W związku z tym duże nadzieje wiąże się z ustanowieniem norm kwalifikacyjnych, które pozwoliłyby z jednej strony zwiększyć przejrzystość kwalifikacji zawodowych potrzebnych gospodarce, a z drugiej strony mogłyby być wykorzystywane do poprawy jakości kształcenia i doskonalenia zawodowego w systemie szkolnym i pozaszkolnym.

Podstawę prawną tworzenia w Polsce systemu krajowych standardów kwalifikacji zawodowych stanowi Ustawa z dnia 20 kwietnia 2004 r. o promocji zatrudnienia i instytucjach rynku pracy (Dz. U. z 2004 r. Nr 99, poz. 1001 z późn. zm.), w której określono m.in. (Art. 4), że:

„...Minister właściwy do spraw pracy realizuje zadania na rzecz rynku pracy przez dążenie do uzyskania wysokiego poziomu i rozwoju zasobów ludzkich, w szczególności przez:

- *prowadzenie badań i analiz rynku pracy,*
- *ustalanie klasyfikacji zawodów i specjalności na potrzeby rynku pracy,*
- *koordynowanie opracowywania standardów kwalifikacji zawodowych dla zawodów występujących w klasyfikacji zawodów i specjalności oraz prowadzenie baz danych o standardach kwalifikacji...”.*

W Polsce nadzorem i koordynacją opracowywania standardów kwalifikacji zawodowych o randze krajowej zajmuje się Departament Rynku Pracy Ministerstwa Pracy i Polityki Społecznej. Będą one uaktualniane okresowo w miarę potrzeb i zmian w wykonywaniu zawodu.

Zbiór sukcesywnie opracowywanych krajowych standardów kwalifikacji zawodowych jest udostępniany w internetowej bazie danych, założonej na serwerze Ministerstwa Pracy i Polityki Społecznej <http://www.standardyiszkolenia.praca.gov.pl>.

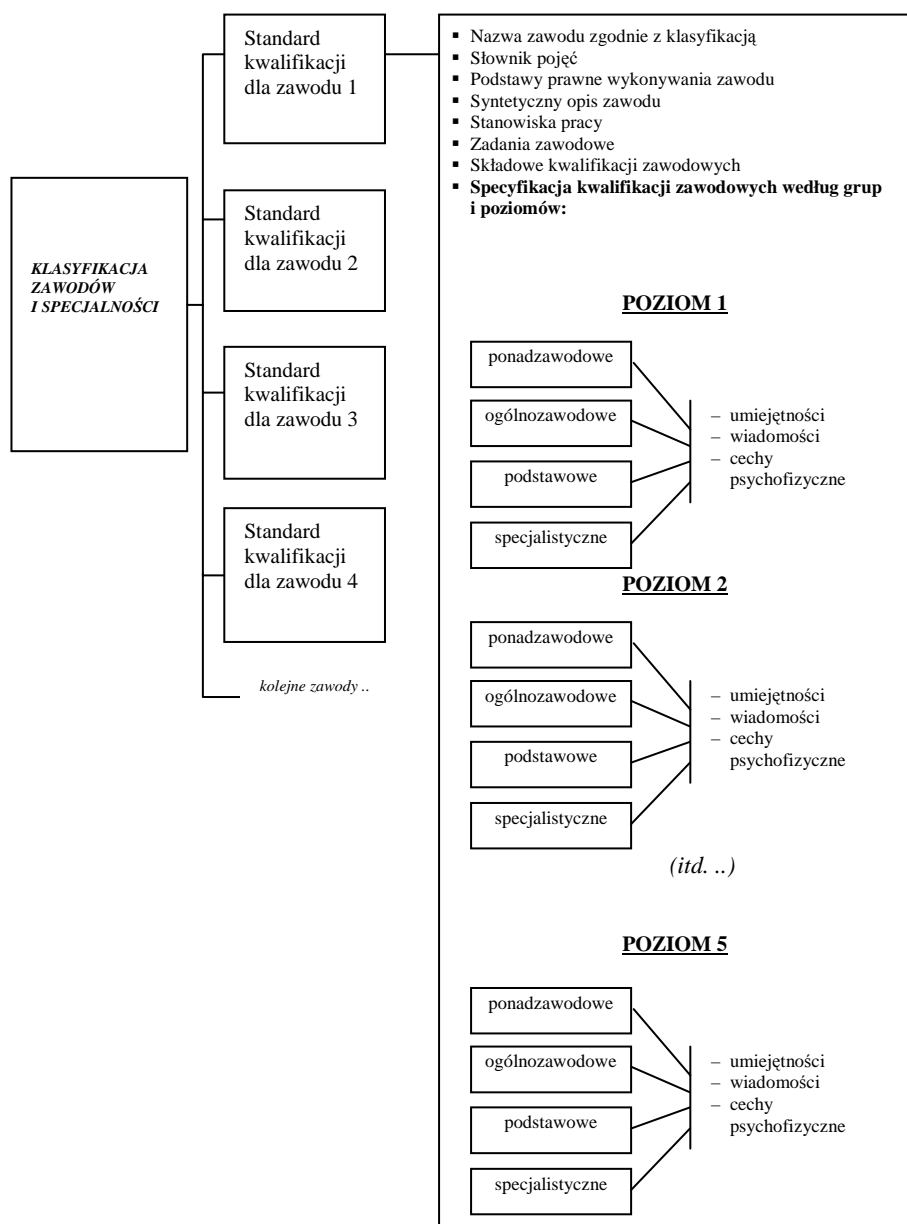
Opis standardu zawiera następujące elementy:

1. **Podstawy prawne** wykonywania zawodu (zawierają przepisy związane ściśle z wykonywaniem zawodu).
2. Syntetyczny **opis zawodu**.
3. Wykaz **stanowisk pracy** z przyporządkowaniem do pięciu poziomów kwalifikacji.
4. Wykaz **zadań zawodowych**.
5. Wykaz **składowych kwalifikacji zawodowych**.
6. Zbiory **umiejętności, wiadomości i cech psychofizycznych** pracownika przyporządkowane do:
 - pięciu **poziomów kwalifikacji zawodowych**,
 - grup kwalifikacji: **ponadzawodowych, ogólnozawodowych, podstawowych i specjalistycznych**.

W obecnym stanie prawnym standardy kwalifikacji zawodowych nie są obligatoryjnym dokumentem. Aktualnie opracowane standardy funkcjonują na zasadzie dokumentu rekomendowanego przez Ministerstwo Pracy i Polityki Społecznej i mogą być wykorzystywane przez zainteresowane osoby i instytucje do różnych celów, np. poradnictwa zawodowego, dostosowania ofert pracy do kwalifikacji

osób poszukujących pracy, oceny „luki kwalifikacyjnej” osób bezrobotnych i poszukujących pracy, opracowania programów staży i praktyk zawodowych w ramach przygotowania zawodowego, przygotowania podstaw programowych kształcenia w zawodzie, programów kształcenia i doskonalenia zawodowego.

Model krajowych standardów kwalifikacji zawodowych przedstawia rys. 1.



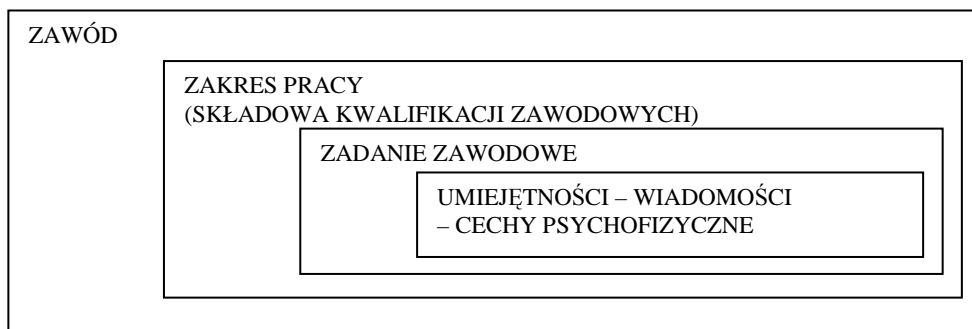
Rys. 1. Model krajowych standardów kwalifikacji zawodowych

* * *

Krajowy standard kwalifikacji zawodowych powstaje w oparciu o analizę zawodu, która polega na wyodrębnieniu **zakresów pracy** w zawodzie oraz typowych **zadań zawodowych Z-n** ($n = 1, 2, 3 \dots$). Przyjęto, że zakres pracy ma odpowiadać potrzebom rynku pracy, tzn. powinna istnieć możliwość zatrudnienia pracownika w danym zakresie pracy, na jednym lub kilku stanowiskach. Zakresom prac przyporządkowano tzw. **składowe kwalifikacji zawodowych K-i** ($i = 1, 2, 3 \dots$). Każdej składowej kwalifikacji zawodowych przyporządkowano co najmniej jedno (najczęściej kilka) zadań zawodowych. Korelację między zadaniami zawodowymi a składowymi kwalifikacji zawodowych przedstawia tabela 2 opisu standardu.

W kolejnym kroku analizy każde zadanie zawodowe rozpisane zostało na zbiory: umiejętności, wiadomości i cech psychofizycznych. W grupie kwalifikacji podstawowych dla zawodu i specjalistycznych poszczególnym umiejętnościom, wiadomościom i cechom psychofizycznym przyporządkowano oznaczenia tych składowych kwalifikacji zawodowych K-i, w których dana umiejętność, wiadomość i cecha jest wykorzystywana. W grupie kwalifikacji ogólnozawodowych i ponadzawodowych nie indeksuje się umiejętności, wiadomości i cech psychofizycznych symbolami K-i, gdyż z definicji są one przypisane do wszystkich składowych kwalifikacji zawodowych K-i.

Rysunek 2 przedstawia etapy analizy zawodu.



Rys. 2. Etapy analizy zawodu

Zbiory umiejętności, wiadomości i cech psychofizycznych przypisane zostały do czterech grup kwalifikacji: ponadzawodowych, ogólnozawodowych, podstawowych dla zawodu i specjalistycznych, które różnią się zasięgiem i stopniem ogólności.

Kwalifikacje ponadzawodowe opisane są zbiorami umiejętności, wiadomości i cech psychofizycznych wspólnych dla branży lub sektora gospodarki, w której zawód funkcjonuje (np. branża budowlana, informatyczna). Kwalifikacje ponadzawodowe obejmują także kwalifikacje kluczowe, które definiuje się jako wspólne dla wszystkich zawodów. **Kwalifikacje ogólnozawodowe** są wspólne dla wszystkich zakresów pracy w zawodzie, czyli dla tzw. składowych kwalifikacji

zawodowych K-i. **Kwalifikacje podstawowe** dla zawodu są charakterystyczne dla jednej lub kilku (ale nie wszystkich) składowych kwalifikacji zawodowych. **Kwalifikacje specjalistyczne** także są charakterystyczne dla jednej lub kilku (ale nie wszystkich) składowych kwalifikacji zawodowych, ale ponadto są to umiejętności, wiadomości i cechy psychofizyczne rzadziej występujące w zawodzie, które wykonuje stosunkowo mała grupa pracowników wyspecjalizowanych w dość wąskiej działalności w ramach zawodu. Rysunek 3 przedstawia zasięg poszczególnych rodzajów kwalifikacji zawodowych.

W Krajowym Standardzie Kwalifikacji Zawodowych zdefiniowano **pięć poziomów kwalifikacji**. Uporządkowanie kwalifikacji zawodowych według poziomów ma na celu ukazanie złożoności pracy, stopnia trudności i ponoszonej odpowiedzialności. Zasadą było niemieszanie ze sobą dwóch kwestii: wykształcenia towarzyszącego zdobywaniu kwalifikacji zawodowych oraz umiejętności wymaganych do wykonywania pracy na typowych stanowiskach pracy w zakładach pracy. Przyjęto nadrzędność wymagań stawianych pracownikom na stanowiskach pracy nad wymaganiami określonymi w podstawach programowych kształcenia w zawodzie i wynikającymi z nich wymaganiami programów nauczania oraz wymaganiami zewnętrznych egzaminów potwierdzających kwalifikacje zawodowe.



Rys. 3. Zasięg rodzajów kwalifikacji zawodowych

Na **poziomie pierwszym** umieszcza się umiejętności towarzyszące pracom prostym, rutynowym, wykonywanym pod kierunkiem i pod kontrolą przełożonego. Najczęściej jest to praca wykonywana indywidualnie. Do wykonywania pracy na poziomie pierwszym wystarcza przyuczenie. Osoba wykonująca pracę ponosi za nią indywidualną odpowiedzialność za działania zawinione.

Poziom drugi wymaga samodzielności i samokontroli przy wykonywaniu typowych zadań zawodowych. Pracownik potrafi pracować w zespole pod nadzorem kierownika zespołu. Ponosi indywidualną odpowiedzialność za działania zawinione.

Na poziomie trzecim kwalifikacji zawodowych pracuje pracownik, który wykonuje złożone zadania zawodowe. Złożoność zadań generuje konieczność posiadania umiejętności rozwiązywania nietypowych problemów towarzyszących pracy. Pracownik potrafi kierować małym, kilku- lub kilkunastoosobowym zespołem pracowników. Ponosi odpowiedzialność zarówno za skutki własnych działań, jak i za działania kierowanego przez siebie zespołu.

Poziom czwarty wymaga od pracownika umiejętności wykonywania wielu różnorodnych, często skomplikowanych i problemowych zadań zawodowych. Zadania te mają charakter techniczny, organizacyjny i specjalistyczny oraz wymagają samodzielności powiązanej z poczuciem ponoszenia wysokiej osobistej odpowiedzialności. Pracownik musi potrafić kierować zespołami średniej i dużej liczebności, od kilkunastu do kilkudziesięciu osób, podzielonymi na podzespoły.

Poziom piąty reprezentują pracownicy, którzy kierują organizacjami i podejmują decyzje o znaczeniu strategicznym. Potrafią diagnozować, analizować i prognozować złożoną sytuację gospodarczą i ekonomiczną oraz wdrażać swoje pomysły do praktyki organizacyjnej i gospodarczej. Są w pełni samodzielni, działający w sytuacjach przeważnie problemowych, ponoszący odpowiedzialność i ryzyko wynikające z podejmowanych decyzji i działań. Pracownicy ci ponoszą także odpowiedzialność za bezpieczeństwo i rozwój zawodowy podległych im osób i całej organizacji.

1. Podstawy prawne wykonywania zawodu¹

- Ustawa z dnia 27 kwietnia 2001 r. Prawo ochrony środowiska (t.j. Dz. U. z 2006 r. Nr 129, poz. 902).
- Rozporządzenie Ministra Gospodarki i Pracy z dnia 5 sierpnia 2005 r. w sprawie bezpieczeństwa i higieny pracy przy pracach związanych z narażeniem na hałas i drgania mechaniczne (Dz. U. Nr 157, poz. 1318).
- Rozporządzenie Ministra Zdrowia z dnia 30 grudnia 2004 r. w sprawie bezpieczeństwa i higieny pracy związanej z występowaniem w miejscu pracy czynników chemicznych (Dz. U. z 2005 r. Nr 11, poz. 86).
- Rozporządzenie Ministra Zdrowia z dnia 1 grudnia 2004 r. sprawie substancji, preparatów, czynników lub procesów technologicznych o działaniu rakotwórczym lub mutagennym w środowisku pracy (Dz. U. Nr 280, poz. 277).
- Rozporządzenie Ministra Gospodarki z dnia 30 października 2002 r. w sprawie minimalnych wymagań dotyczących bezpieczeństwa i higieny pracy w zakresie użytkowania maszyn przez pracowników podczas pracy (Dz. U. Nr 131, poz. 1596).
- Rozporządzenie Ministra Gospodarki z dnia 14 kwietnia 2000 r. w sprawie bezpieczeństwa i higieny pracy przy obsłudze obrabiarek do drewna (Dz. U. Nr 38 poz. 409).
- Rozporządzenie Ministra Pracy i Polityki Społecznej z dnia 14 marca 2000 r. w sprawie bezpieczeństwa i higieny pracy przy ręcznych pracach transportowych (Dz. U. Nr 26, poz. 313).

2. Syntetyczny opis zawodu

Stolarz meblowy zajmuje się wykonywaniem różnych typów mebli. Po zapoznaniu się z dokumentacją techniczną wyrobu ustala kolejność prac i przygotowuje potrzebne materiały, narzędzia, urządzenia i obrabiarki. Do realizacji zadań wykorzystuje narzędzia ręczne i zmechanizowane. Praca stolarza meblowego obejmuje również wykończenie powierzchni mebli. Wykonuje także unikatowe wykończenie mebli, np. intarsję i inkrustację. Do prac stolarza meblowego zalicza się również naprawę i renowację mebli zabytkowych lub stylowych. W pracach tych stosuje techniki i materiały odpowiadające czasom, w jakich powstawał naprawiany wyrób.

W zawodzie tym ważne jest, aby pracownik cechował się poczuciem odpowiedzialności, uzdolnieniami technicznymi, koordynacją wzrokowo-ruchową podczas obsługi maszyn, urządzeń i narzędzi.

Praca stolarza meblowego jest wykonywana wewnątrz budynku, w zakładzie meblarskim. Montaż mebli może odbywać się w domu klienta. Większość prac stolarz wykonuje w pozycji stojącej, najczęściej przy obsłudze obrabiarek i urządzeń.

¹ Stan prawny na dzień 31 marca 2007 r.

Najpoważniejszym zagrożeniem dla zdrowia w tym zawodzie jest zagrożenie nagłym wypadkiem podczas obsługi obrabiarek. Powstaje ono ze względu na duże prędkości obrotowe narzędzi, odsłonięte ich części robocze, jak również duże prędkości posuwu mechanicznego. Kolejnym zagrożeniem jest hałas. Występuje on we wszystkich przedsiębiorstwach przemysłu drzewnego niezależnie od specjalności. Uciążliwa jest również konieczność pracy w środowisku zanieczyszczonym pyłem drzewnym oraz oparami klejów, lakierów i innych substancji chemicznych stosowanych w procesie produkcyjnym.

Pracę w zawodzie stolarza meblowego można wykonywać samodzielnie lub w zespole.

Stolarze meblowi mogą wykonywać prace na stanowiskach stolarza maszynowego odpowiedzialnego za obróbkę skrawaniem drewna i tworzyw drzewnych stosowanych do produkcji mebli, stolarza montażowego zajmującego się montowaniem mebli zarówno w zakładzie, jak i u klienta, stolarza wykończeniowego odpowiedzialnego za ostateczny wygląd wyrobów meblarskich, lakiernika meblowego, do zadań którego należy nakładanie różnymi technikami materiałów malarsko-lakierniczych na wyroby meblarskie, renowatora mebli zajmującego się naprawą i renowacją mebli zabytkowych lub stylowych, stolarza brygadzysty zajmującego się kierowaniem małą grupą pracowników w zakładzie, mistrza stolarskiego zajmującego się przygotowaniem produkcji oraz bezpieczeństwem pracowników podczas wykonywanych prac w zakładzie stolarskim.

3. Stanowiska pracy

Tabela 1. Przyporządkowanie stanowisk pracy do poziomów kwalifikacji zawodowych

Poziom kwalifikacji zawodowych	Typowe stanowiska pracy	UWAGI
1	*)	
2	– Stolarz maszynowy. – Stolarz montażowy. – Stolarz wykończeniowy. – Lakiernik.	
3	– Renowator mebli. – Brygadzysta. – Mistrz stolarski.	
4	*)	
5	*)	

*) Nie zidentyfikowano w badaniach.

4. Zadania zawodowe

- Z-1. Organizacja stanowiska pracy w zakładzie stolarskim.
- Z-2. Dobór materiałów do produkcji mebli.

- Z-3. Wykonywanie elementów meblowych z drewna i tworzyw drzewnych.
- Z-4. Wykończanie powierzchni mebli.
- Z-5. Naprawianie i renowacja mebli.
- Z-6. Montowanie, pakowanie i magazynowanie mebli.
- Z-7. Współpraca z dostawcami surowców i materiałów do produkcji mebli oraz z odbiorcami mebli.
- Z-8. Współpraca z zespołem roboczym, kierownictwem zakładu.
- Z-9. Kontrolowanie jakości dostarczonych materiałów i kontrolowanie wykonywanej pracy.
- Z-10. Przestrzeganie zasad bezpieczeństwa i higieny pracy, ochrony przeciwpożarowej oraz ochrony środowiska.

5. Składowe kwalifikacji zawodowych

- K-1. Wykonywanie elementów meblowych.
- K-2. Montowanie mebli.
- K-3. Naprawianie i renowacja mebli.
- K-4. Organizowanie pracy, kontrolowanie jakości materiałów i wykonanych mebli.

6. Korelacja między zadaniami zawodowymi a składowymi kwalifikacji zawodowych

Tabela 2. Korelacja między zadaniami zawodowymi a składowymi kwalifikacji zawodowych

Zadania zawodowe	Składowe kwalifikacji zawodowych			
	K-1	K-2	K-3	K-4
Z-1	X	X	X	X
Z-2	X	X	X	X
Z-3	X		X	X
Z-4	X		X	X
Z-5			X	X
Z-6		X	X	X
Z-7	X	X	X	X
Z-8	X	X	X	X
Z-9	X	X	X	X
Z-10	X	X	X	X

7. Kwalifikacje ponadzawodowe

UWAGA: Kwalifikacje na poziomie wyższym zawierają kwalifikacje z poziomów niższych

Tabela 3. Przyporządkowanie kwalifikacji ponadzawodowych do poziomów kwalifikacji

Poziom kwalifikacji zawodowych	Kwalifikacje ponadzawodowe
UMIEJĘTNOŚCI	
1	*)
2	<ul style="list-style-type: none"> – Bezpośrednio komunikuje się z przełożonymi i współpracownikami. – Organizuje własne stanowisko pracy. – Stosuje zasady, przepisy bezpieczeństwa i higieny pracy oraz ochrony przeciwpożarowej i ochrony środowiska na swoim stanowisku pracy. – Posługuje się dokumentacją techniczną związaną z wykonywanym zadaniem zawodowym, instrukcjami obsługi, poradnikami, normami itp. – Wykonuje zadania zawodowe zgodnie z zasadami ergonomii. – Udziela pomocy przedmedycznej. – Zachowuje ład i porządek na stanowisku pracy. – Doskonali swoje umiejętności zawodowe. – Przestrzega zasad współżycia społecznego. – Dokonuje samooceny własnej pracy.
3	<ul style="list-style-type: none"> – Określa zadania członków nadzorowanego zespołu pracowników. – Dokonuje oceny pracy nadzorowanych członków zespołu pracowniczego. – Dzieli się doświadczeniem zawodowym z innymi członkami zespołu pracowniczego. – Inicjuje oraz wprowadza rozwiązanie techniczne i organizacyjne wpływające na poprawę warunków i jakość pracy. – Kształtuje poprawne relacje międzyludzkie w zespole. – Korzysta z różnych źródeł informacji (literatura krajowa i zagraniczna, Internet itp.). – Motywuje siebie i pracowników zespołu do efektywnej, odpowiedzialnej i bezpiecznej pracy. – Kieruje zespołem pracowników.
4	*)
5	*)
WIADOMOŚCI	
1	*)
2	<ul style="list-style-type: none"> – Elementarne podstawy komunikacji społecznej. – Zasady organizacji stanowiska pracy. – Przepisy, zasady bezpieczeństwa i higieny pracy oraz ochrony przeciwpożarowej i ochrony środowiska naturalnego na zajmowanym stanowisku. – Prawo pracy. – Podstawowe wiadomości z zakresu ergonomii. – Zasady i metody udzielania pomocy przedmedycznej. – Typowe dokumentacje techniczne i instrukcje dotyczące użytkowania sprzętu. – Sposoby korzystania z informacji – samokształcenie. – Zasady współżycia społecznego.
3	<ul style="list-style-type: none"> – Podstawy organizacji pracy.

Poziom kwalifikacji zawodowych	Kwalifikacje ponadzawodowe
	<ul style="list-style-type: none"> – Praca w zespole. – Ogólna wiedza ekonomiczna – zasady gospodarki rynkowej – Planowanie pracy. – Techniki komunikowania się.
4	*)
5	*)
CECHY PSYCHOFIZYCZNE	
1	*)
2	<ul style="list-style-type: none"> – Ostrość wzroku – Sprawność fizyczna – Rozróżnianie barw – Koordynacja wzrokowo-ruchowa. – Uzdolnienia techniczne. – Samokontrola.
3	<ul style="list-style-type: none"> – Uzdolnienia organizacyjne. – Zdolność nawiązywania kontaktów z ludźmi. – Inicjatywność. – Samodzielność. – Odporność emocjonalna i zrównoważenie.
4	*)
5	*)

*) Nie zidentyfikowano w badaniach.

8. Specyfikacja kwalifikacji ogólnozawodowych, podstawowych i specjalistycznych dla zawodu

UWAGA: *Kwalifikacje na poziomie wyższym zawierają kwalifikacje z poziomów niższych*

POZIOM 1

– Nie zidentyfikowano.

POZIOM 2

Kwalifikacje ogólnozawodowe

Umiejętności

- Obsługuje maszyny i urządzenia stosowane do produkcji mebli.
- Posługuje się dokumentacją techniczną wyrobu.

- Rozpoznaje, klasyfikuje, dobiera gatunki drewna używane do produkcji mebli.
- Dobiera i klasyfikuje tworzywa drzewne do produkcji mebli.
- Posługuje się przyrządami i narzędziami podczas doboru drewna i materiałów do produkcji mebli.
- Stosuje chemiczne środki ochrony drewna.
- Dokonuje pomiaru wilgotności tarcicy.
- Układa tarcice w sztaple.
- Segreguje i przechowuje powstające podczas produkcji odpady przeznaczone do utylizacji.

Wiadomości

- Klasyfikacja jakościowo-wymiarowa drewna i tworzyw drzewnych do produkcji mebli.
- Dokumentacja techniczna wyrobu meblarskiego.
- Chemiczne środki ochrony drewna.
- Zasady konserwacji drewna przeznaczonego do produkcji mebli.
- Metody pomiaru wilgotności drewna.
- Metody postępowania z odpadami przeznaczonymi do utylizacji.
- Instrukcje stanowiskowe.

Cechy psychofizyczne

- Spostrzegawczość.
- Rozumowanie logiczne.
- Sprawność manualna.

Kwalifikacje podstawowe dla zawodu

Umiejętności

- Dokonuje oceny stanu technicznego narzędzi, maszyn i urządzeń do obróbki skrawaniem (K-1, K-4).
- Przygotowuje narzędzia, urządzenia i obrabiarki do pracy (K-1, K-4).
- Wykonuje trasowanie oraz manipulację wyrobów z drewna i tworzyw drzewnych przy użyciu narzędzi traserskich i pomocniczych (K-1, K-4).
- Dobiera narzędzia, maszyny i urządzenia do obróbki materiałów z drewna i tworzyw drzewnych (K-1, K-4).
- Wykonuje elementy z drewna narzędziami ręcznymi (K-1, K-4).
- Wykonuje elementy z drewna narzędziami zmechanizowanymi (K-1, K-4).
- Korzysta podczas prac na obrabiarkach z dodatkowego oprzyrządowania, potrafi wykonać proste oprzyrządowanie umożliwiające dokładną i powtarzalną obróbkę oraz zwiększające stopień bezpieczeństwa pracy (K-1, K-4).
- Wykonuje prace przy użyciu elektronarzędzi (K-1, K-4).

- Dokonuje klejenia elementów z drewna (K-1, K-4).
- Okleja powierzchnie elementów meblowych okleinami naturalnymi lub sztucznymi (K-1, K-4).
- Dobiera materiały ściernie do szlifowania drewna (K-1, K-4).
- Wykonuje szlifowanie ręczne i mechaniczne drewna (K-1, K-4).
- Rozpoznaje rodzaje materiałów stosowanych do wykończenia powierzchni drewna i tworzyw drzewnych (K-1, K-3, K-4).
- Obsługuje maszyny, urządzenia do nanoszenia materiałów malarskich (K-1, K-3, K-4).
- Przygotowuje powierzchnie drewna i tworzyw drzewnych do wykańczania (K-1, K-3, K-4).
- Nanosi materiały malarskie ręcznie i mechanicznie na wyroby meblarskie (K-1, K-3, K-4).
- Wykonuje barwienie drewna (K-1, K-3, K-4).
- Rozpoznaje na podstawie rysunku rodzaje i typy konstrukcji mebli (K-2, K-3, K-4).
- Rozpoznaje rodzaje i typy okuć i akcesoriów stosowanych w produkcji mebli (K-2, K-3, K-4).
- Dobiera narzędzia i urządzenia do prac montażowych (K-2, K-3, K-4).
- Dobiera łączniki, okucia i akcesoria według rysunku złożeniowego (K-2, K-3, K-4).
- Wykonuje montaż mebli z użyciem urządzeń montażowych, stosuje dodatkowe urządzenia montażowe (K-2, K-3, K-4).
- Posługuje się sprawdzianami podczas montażu elementów meblowych w celu oceny prawidłowości prac montażowych (K-2, K-3, K-4).
- Pakuje wyroby (K-2, K-3, K-4).
- Znakuje paczki z wyrobami (K-2, K-3, K-4).
- Zgodnie z zasadami składa i transportuje wyroby (K-2, K-3, K-4).
- Sprawdza wymiary dostarczonego surowca przeznaczonego do produkcji mebli (K-1, K-2, K-3).
- Ocenia zgodność dostarczonego surowca z dokumentacją techniczno-technologiczną (K-1, K-2, K-3).

Wiadomości

- Zasady trasowania drewna i tworzyw drzewnych (K-1, K-4).
- Przyrządy traserskie i pomocnicze (K-1, K-4).
- Zasady manipulacji elementów z drewna i tworzyw drzewnych (K-1, K-4).
- Narzędzia ręczne i zmechanizowane do produkcji elementów meblowych (K-1, K-4).
- Zasady ręcznej i mechanicznej obróbki drewna (K-1, K-4).
- Zasady wykonywania złączy i profili w elementach meblowych (K-1, K-4).
- Zasady toczenia elementów meblowych na tokarkach (K-1, K-4).
- Rodzaje dodatkowego oprzyrządowania stosowane w obrabiarkach (K-1, K-4).

- Zasady pracy elektronarzędziami (K-1, K-4).
- Technologia klejenia i oklejania elementów z drewna (K-1, K-4).
- Materiały ściernie (K-1, K-4).
- Technika szlifowania ręcznego i maszynowego (K-1, K-4).
- Rodzaje i właściwości materiałów malarsko-lakierniczych (K-1, K-3, K-4).
- Zasady obsługi maszyn i urządzeń do nanoszenia materiałów malarsko-lakierniczych (K-1, K-3, K-4).
- Sposoby przygotowania podłoża do wykańczania (K-1, K-3, K-4).
- Zasady barwienia drewna (K-1, K-3, K-4).
- Przepisy bhp i ppoż. podczas nanoszenia materiałów malarskich (K-1, K-3, K-4).
- Narzędzia i urządzenia stosowane do prac montażowych mebli (K-2, K-3, K-4).
- Rodzaje i typy okuć (K-2, K-3, K-4).
- Montaż rozłączny i nierozłączny (K-2, K-3, K-4).
- Sposoby łączenia elementów meblowych w podzespoły i zespoły (K-2, K-3, K-4).
- Zasady prawidłowego montażu mebli (K-2, K-3, K-4).
- Ocena jakości montażu mebli (K-2, K-3, K-4).
- Zasady pakowania i znakowania mebli (K-2, K-3, K-4).
- Rodzaje opakowań (K-2, K-3, K-4).
- Zasady magazynowania mebli (K-2, K-3, K-4).
- Pomiar i klasyfikacja materiałów do produkcji mebli (K-1, K-2, K-3).

Cechy psychofizyczne

- Podzielność uwagi (K-2, K-3, K-4).
- Dokładność (K-1, K-2, K-3).

Kwalifikacje specjalistyczne dla zawodu

Umiejętności

- Obsługa obrabiarki wieloczynnościowe (K-1, K-4).

Wiadomości

- Zasady pracy za pomocą obrabiarek wieloczynnościowych (K-1, K-4).

Cechy psychofizyczne

- Uzdolnienia artystyczne (K-1, K-3, K-4).

Kwalifikacje ogólnozawodowe

Umiejętności

- Sporządza kalkulację prostych wyrobów meblarskich.
- Dobiera i stosuje narzędzia i przyrządy pomiarowe do konkretnych prac.
- Dobiera materiały do wykonania określonych robót, oblicza potrzebną ilość, sporządza zapotrzebowanie na materiały do mebli.
- Rozpoznaje wady materiałów stosowanych w produkcji mebli i wskazuje ich wpływ na wyroby meblarskie.
- Określa warunki i sposoby składowania dostarczonego surowca do produkcji mebli.
- Wskazuje sposoby doskonalenia procesów produkcji mebli.

Wiadomości

- Katalogi, cenniki materiałów stosowanych do produkcji mebli.
- Podział mebli.
- Nazwy elementów meblowych.
- Właściwości fizyczne i mechaniczne materiałów do produkcji mebli.
- Rodzaje wad budowy anatomicznej drewna mające wpływ na wytrzymałość wyrobów meblarskich.
- Zasady składowania materiałów i półfabrykatów do produkcji mebli.

Cechy psychofizyczne

- Odpowiedzialność.
- Gotowość do wprowadzania zmian.
- Komunikatywność.

Kwalifikacje podstawowe dla zawodu

Umiejętności

- Wykonuje szkice mebli (K-1, K-2, K-3, K-4).
- Obsługuje obrabiarki sterowane numerycznie (CNC) stosowane w produkcji mebli (K-1, K-4).
- Stosuje różne rodzaje powłok wykończeniowych w produkcji mebli (K-1, K-3, K-4).
- Stosuje właściwe materiały malarsko-lakiernicze (K-1, K-3, K-4).
- Stosuje prawidłowe metody nanoszenia materiałów malarsko-lakierniczych (K-1, K-3, K-4).

- Dobiera narzędzia i urządzenia do nanoszenia materiałów malarsko-lakierowniczych (K-1, K-3, K-4).
- Stosuje odpowiednie sposoby łączenia elementów meblowych w podzespoły i zespoły (K-2, K-3, K-4).
- Dobiera opakowania do poszczególnych wyrobów meblarskich (K-2, K-3, K-4).
- Ustala zapotrzebowanie na materiały podstawowe i pomocnicze do produkcji mebli (K-1, K-2, K-3).
- Ustala harmonogramy zakupu materiałów do produkcji mebli i sprzedaży gotowych wyrobów (K-1, K-2, K-3).
- Poszukuje odbiorców mebli (K-1, K-2, K-3).
- Organizuje wysyłkę mebli (K-1, K-2, K-3, K-4).
- Kontroluje jakość obróbki skrawaniem (K-1, K-2, K-3, K-4).
- Kontroluje jakość wykonanych mebli (K-1, K-2, K-3, K-4).
- Kontroluje jakość wykonanych wykończeń powierzchni mebli (K-1, K-2, K-3, K-4).
- Kontroluje przebieg procesów technologicznych podczas produkcji mebli (K-1, K-2, K-3, K-4).

Wiadomości

- Podstawowe zasady związane z uruchomieniem i pracą obrabiarek sterowanych numerycznie (CNC) (K-1, K-4).
- Rodzaje powłok wykończeniowych (K-1, K-3, K-4).
- Metody i sposoby nanoszenia materiałów malarsko-lakierniczych na elementy mebli (K-1, K-3, K-4).
- Narzędzia i urządzenia do nanoszenia materiałów malarsko-lakierniczych na elementy mebli (K-1, K-3, K-4).
- Zasady nanoszenia materiałów malarsko-lakierniczych (K-1, K-3, K-4).
- Rodzaje barwienia drewna (K-1, K-3, K-4).
- Wady powłok lakierowych (K-1, K-3, K-4).
- Dokładność obróbki skrawaniem (K-1, K-2, K-3).
- Dokumentacja techniczno-technologiczna mebli (K-1, K-2, K-3, K-4).
- Ocena jakości mebli (K-1, K-2, K-3, K-4).

Cechy psychofizyczne

- Dobra pamięć (K-2, K-3, K-4).
- Wyobraźnia przestrzenna (K-2, K-3, K-4).
- Zdolność analizowania sytuacji i podejmowania ryzyka (K-2, K-3, K-4).
- Operatywność i skuteczność (K-2, K-3, K-4).

Kwalifikacje specjalistyczne dla zawodu

Umiejętności

- Określa rodzaje uszkodzeń mebli (K-3, K-4).
- Określa sposoby renowacji mebli (K-3, K-4).
- Dobiera materiały, narzędzia i technologię naprawy w zależności od stylu mebla (K-3, K-4).
- Przygotowuje narzędzia i urządzenia do prac związanych z naprawą mebli (K-3, K-4).
- Wymienia uszkodzone elementy wyrobów z drewna i tworzyw drzewnych w meblach (K-3, K-4).
- Naprawia uszkodzone połączenia konstrukcyjne elementów (K-3, K-4).
- Wykonuje konserwację wyrobów z drewna i tworzyw drzewnych (K-3, K-4).
- Wykonuje wykończenie elementów podlegających naprawie lub renowacji (K-3, K-4).
- Stosuje technikę politurowania i woskowania wyrobów meblarskich (K-1, K-3, K-4).
- Naprawia obicia tapicerskie (K-3, K-4).
- Wykonuje gięcie drewna i tworzyw drzewnych (K-1, K-4).
- Obsługuje giętarki do drewna (K-1, K-4).

Wiadomości

- Przyczyny i klasyfikacja uszkodzeń (K-3, K-4).
- Sposoby renowacji wyrobów z drewna i tworzyw drzewnych (K-3, K-4).
- Materiały, narzędzia i urządzenia do naprawy i renowacji wyrobów z drewna oraz tworzyw drzewnych (K-3, K-4).
- Sposoby naprawy uszkodzonych elementów z drewna i tworzyw drzewnych (K-3, K-4).
- Sposoby naprawy połączeń konstrukcyjnych z drewna i tworzyw drzewnych (K-3, K-4).
- Zasady konserwacji wyrobów z drewna i tworzyw drzewnych (K-3, K-4).
- Sposoby naprawy powłok wykończeniowych (K-3, K-4).
- Zasady politurowania i woskowania (K-1, K-3, K-4).
- Sposoby naprawy mebli tapicerowanych (K-3, K-4).
- Giętarki do drewna (K-1, K-4).

Cechy psychofizyczne

- Wrażliwość estetyczna (K-1, K-2, K-3).
- Wytwałość (K-1, K-2, K-3).
- Cierpliwość (K-1, K-2, K-3).

POZIOM 4

– *Nie zidentyfikowano.*

POZIOM 5

– *Nie zidentyfikowano.*