

Ministerstwo Pracy i Polityki Społecznej
Departament Rynku Pracy



Europejski Fundusz Społeczny
SPO ROZWÓJ ZASOBÓW LUDZKICH



KRAJOWY STANDARD
KWALIFIKACJI ZAWODOWYCH

Dekarz
(713101)

Robotnicy przemysłowi i rzemieślnicy



Publikacja współfinansowana ze środków Unii Europejskiej
w ramach Europejskiego Funduszu Społecznego



Ministerstwo Pracy i Polityki Społecznej

Sektorowy Program Operacyjny Rozwój Zasobów Ludzkich, projekt „Opracowanie i upowszechnienie krajowych standardów kwalifikacji zawodowych”.

KRAJOWY STANDARD KWALIFIKACJI ZAWODOWYCH

Dekarz (713101)

Autorzy

- **inż. Jan Grycuk**
Przedsiębiorstwo Budowlane „Nowy Dach”, Białystok
- **Wojciech Szymański**
Blacharstwo-Dekarstwo „SZYMAŃSKI”, Pabianice

Konsultant ds. metodologii

- **mgr inż. Krystyna Elżbieta Hejłasz**
Krajowy Ośrodek Wspierania Edukacji Zawodowej i Ustawicznej, Warszawa

Recenzenci

- **dr inż. Jerzy Obolewicz**
Politechnika Białostocka
- **dr inż. Zbigniew Słowiński**
Zespół Szkół nr 27, Warszawa

Ewaluatorzy zewnętrzni

- **mistrz Ireneusz Bartoszewicz**
„Irek Dach” – Sernice, Augustów
- **mistrz Zbigniew Szymański**
Rur – profil s.c., Pabianice
- **mistrz Marek Terpiłowski**
Usługi ciesielsko-blacharskie, Białystok

Komisja zatwierdzająca

- **mgr inż. Zbigniew Bachman** – przewodniczący
Polska Izba Przemysłowo-Handlowa Materiałów Budownictwa i Materiałów Budowlanych, Warszawa
- **inż. arch. Mariola Berdysz**
Fundacja Wszechnicy Budowlanej, Warszawa
- **mgr inż. Ewa Wiktorowska**
Krajowa Izba Gospodarcza, Warszawa
- **mgr inż. Wojciech Szczepański**
NSZZ Solidarność, Gdańsk
- **mgr inż. Krystyna Elżbieta Hejłasz**
Krajowy Ośrodek Wspierania Edukacji Zawodowej i Ustawicznej, Warszawa

© Copyright by Ministerstwo Pracy i Polityki Społecznej, 2007
ISBN 978-83-7204-503-4 [225]



Wydawnictwo Instytutu Technologii Eksploatacji – PIB
26-600 Radom, ul. K. Pułaskiego 6/10, tel. (048) 364-42-41, fax (048) 364-47-65
e-mail: instytut@itee.radom.pl <http://www.itee.radom.pl>

SPIS TREŚCI

Wstęp	4
1. Podstawy prawne wykonywania zawodu	9
2. Syntetyczny opis zawodu	9
3. Stanowiska pracy	10
4. Zadania zawodowe	11
5. Składowe kwalifikacji zawodowych.....	11
6. Korelacja między zadaniami zawodowymi a składowymi kwalifikacji zawodowych.....	12
7. Kwalifikacje ponadzawodowe	12
8. Specyfikacja kwalifikacji ogólnozawodowych, podstawowych i specjalistycznych dla zawodu	14

Wstęp

Gospodarka oparta na wiedzy i współczesny rynek pracy potrzebują instrumentów wspierających rozwój zasobów ludzkich. W związku z tym duże nadzieje wiąże się z ustanowieniem norm kwalifikacyjnych, które pozwoliłyby z jednej strony zwiększyć przejrzystość kwalifikacji zawodowych potrzebnych gospodarce, a z drugiej strony mogłyby być wykorzystywane do poprawy jakości kształcenia i doskonalenia zawodowego w systemie szkolnym i pozaszkolnym.

Podstawę prawną tworzenia w Polsce systemu krajowych standardów kwalifikacji zawodowych stanowi Ustawa z dnia 20 kwietnia 2004 r. o promocji zatrudnienia i instytucjach rynku pracy (Dz. U. z 2004 r. Nr 99, poz. 1001 z późn. zm.), w której określono m.in. (Art. 4), że:

„...Minister właściwy do spraw pracy realizuje zadania na rzecz rynku pracy przez dążenie do uzyskania wysokiego poziomu i rozwoju zasobów ludzkich, w szczególności przez:

- *prowadzenie badań i analiz rynku pracy,*
- *ustalanie klasyfikacji zawodów i specjalności na potrzeby rynku pracy,*
- *koordynowanie opracowywania standardów kwalifikacji zawodowych dla zawodów występujących w klasyfikacji zawodów i specjalności oraz prowadzenie baz danych o standardach kwalifikacji...”.*

W Polsce nadzorem i koordynacją opracowywania standardów kwalifikacji zawodowych o randze krajowej zajmuje się Departament Rynku Pracy Ministerstwa Pracy i Polityki Społecznej. Będą one uaktualniane okresowo w miarę potrzeb i zmian w wykonywaniu zawodu.

Zbiór sukcesywnie opracowywanych krajowych standardów kwalifikacji zawodowych jest udostępniany w internetowej bazie danych, założonej na serwerze Ministerstwa Pracy i Polityki Społecznej <http://www.standardyiskolenia.praca.gov.pl>.

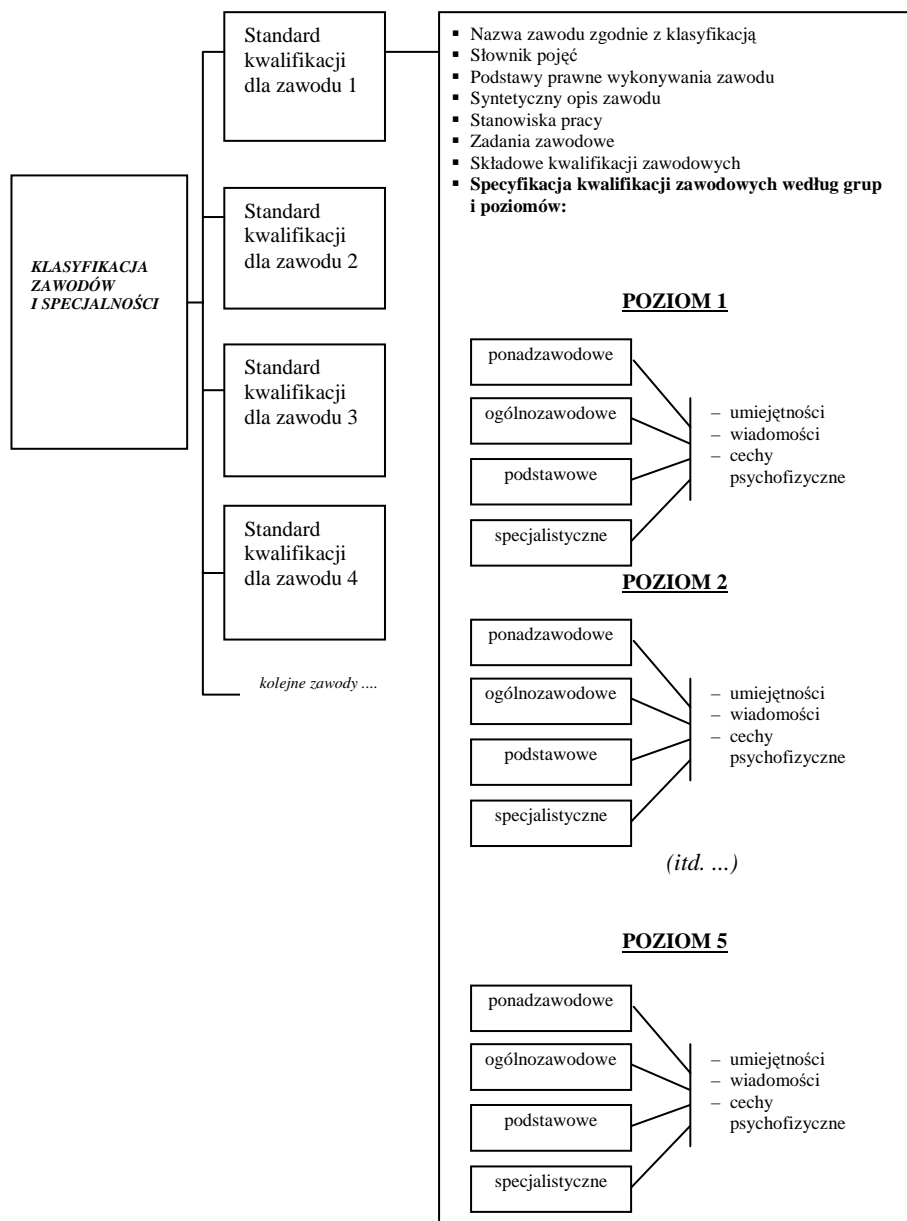
Opis standardu zawiera następujące elementy:

1. **Podstawy prawne** wykonywania zawodu (zawierają przepisy związane ściśle z wykonywaniem zawodu).
2. Syntetyczny **opis zawodu**.
3. Wykaz **stanowisk pracy** z przyporządkowaniem do pięciu poziomów kwalifikacji.
4. Wykaz **zadań zawodowych**.
5. Wykaz **składowych kwalifikacji zawodowych**.
6. Zbiory **umiejętności, wiadomości i cech psychofizycznych** pracownika przyporządkowane do:
 - pięciu **poziomów kwalifikacji zawodowych**,
 - grup kwalifikacji: **ponadzawodowych, ogólnozawodowych, podstawowych i specjalistycznych**.

W obecnym stanie prawnym standardy kwalifikacji zawodowych nie są obligatoryjnym dokumentem. Aktualnie opracowane standardy funkcjonują na zasadzie dokumentu rekomendowanego przez Ministerstwo Pracy i Polityki Społecznej i mogą być wykorzystywane przez zainteresowane osoby i instytucje do różnych celów, np. poradnictwa zawodowego, dostosowania ofert pracy do kwalifikacji

osób poszukujących pracy, oceny „luki kwalifikacyjnej” osób bezrobotnych i poszukujących pracy, opracowania programów staży i praktyk zawodowych w ramach przygotowania zawodowego, przygotowania podstaw programowych kształcenia w zawodzie, programów kształcenia i doskonalenia zawodowego.

Model krajowych standardów kwalifikacji zawodowych przedstawia rys. 1.



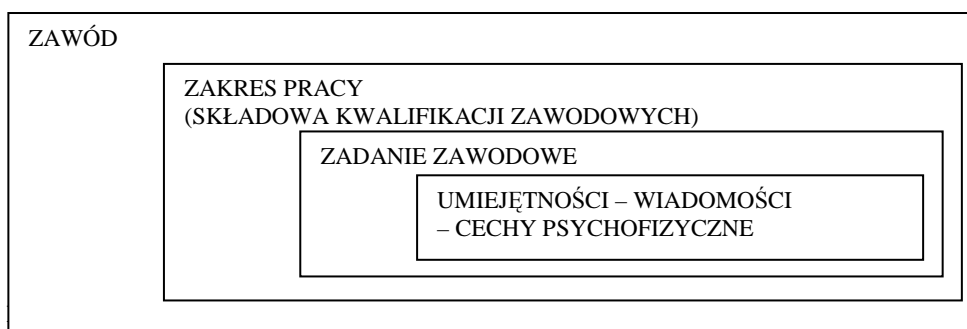
Rys. 1. Model krajowych standardów kwalifikacji zawodowych

* * *

Krajowy standard kwalifikacji zawodowych powstaje w oparciu o analizę zawodu, która polega na wyodrębnieniu **zakresów pracy** w zawodzie oraz typowych **zadań zawodowych Z-n** ($n = 1, 2, 3, \dots$). Przyjęto, że zakres pracy ma odpowiadać potrzebom rynku pracy, tzn. powinna istnieć możliwość zatrudnienia pracownika w danym zakresie pracy, na jednym lub kilku stanowiskach. Zakresom prac przyporządkowano tzw. **składowe kwalifikacji zawodowych K-i** ($i = 1, 2, 3, \dots$). Każdej składowej kwalifikacji zawodowych przyporządkowano co najmniej jedno (najczęściej kilka) zadań zawodowych. Korelację między zadaniami zawodowymi a składowymi kwalifikacji zawodowych przedstawia tabela 2 opisu standardu.

W kolejnym kroku analizy każde zadanie zawodowe rozpisane zostało na zbiory: umiejętności, wiadomości i cech psychofizycznych. W grupie kwalifikacji podstawowych dla zawodu i specjalistycznych poszczególnym umiejętnościom, wiadomościom i cechom psychofizycznym przyporządkowano oznaczenia tych składowych kwalifikacji zawodowych K-i, w których dana umiejętność, wiadomość i cecha jest wykorzystywana. W grupie kwalifikacji ogólnozawodowych i ponadzawodowych nie indeksuje się umiejętności, wiadomości i cech psychofizycznych symbolami K-i, gdyż z definicji są one przypisane do wszystkich składowych kwalifikacji zawodowych K-i.

Rysunek 2 przedstawia etapy analizy zawodu.

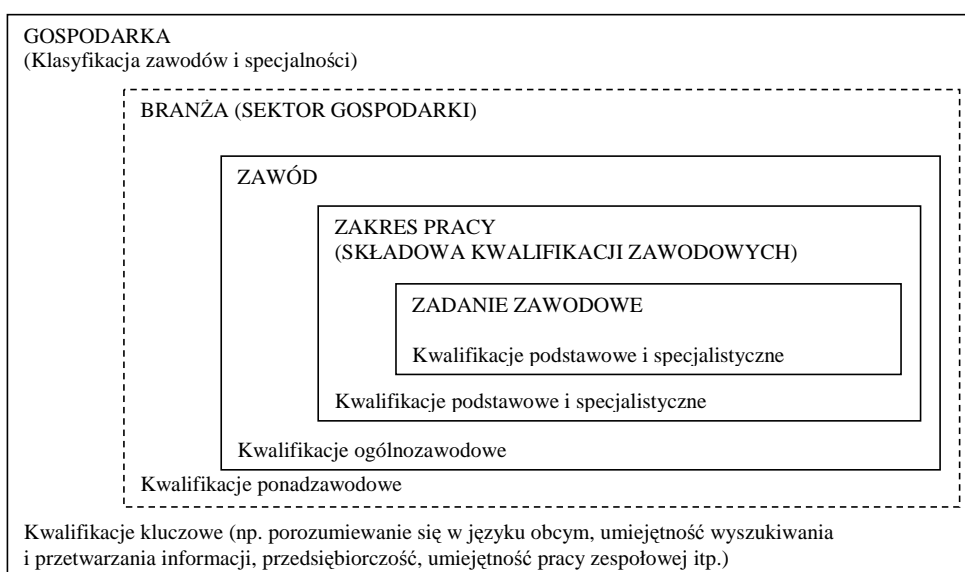


Zbiory umiejętności, wiadomości i cech psychofizycznych przypisane zostały do czterech grup kwalifikacji: ponadzawodowych, ogólnozawodowych, podstawowych dla zawodu i specjalistycznych, które różnią się zasięgiem i stopniem ogólności.

Kwalifikacje ponadzawodowe opisane są zbiorami umiejętności, wiadomości i cech psychofizycznych wspólnych dla branży lub sektora gospodarki, w której zawód funkcjonuje (np. branża budowlana, informatyczna). Kwalifikacje ponadzawodowe obejmują także kwalifikacje kluczowe, które definiuje się jako wspólne dla wszystkich zawodów. **Kwalifikacje ogólnozawodowe** są wspólne dla wszystkich zakresów pracy w zawodzie, czyli dla tzw. składowych kwalifikacji zawodowych K-i. **Kwalifikacje podstawowe** dla zawodu są charakterystyczne dla jednej lub kilku (ale nie wszystkich) składowych kwalifikacji zawodowych. **Kwali-**

fikacje specjalistyczne także są charakterystyczne dla jednej lub kilku (ale nie wszystkich) składowych kwalifikacji zawodowych, ale ponadto są to umiejętności, wiadomości i cechy psychofizyczne rzadziej występujące w zawodzie, które wykonuje stosunkowo mała grupa pracowników wyspecjalizowanych w dość wąskiej działalności w ramach zawodu. Rysunek 3 przedstawia zasięg poszczególnych rodzajów kwalifikacji zawodowych.

W Krajowym Standardzie Kwalifikacji Zawodowych zdefiniowano **pięć poziomów kwalifikacji**. Uporządkowanie kwalifikacji zawodowych według poziomów ma na celu ukazanie złożoności pracy, stopnia trudności i ponoszonej odpowiedzialności. Zasadą było niemieszanie ze sobą dwóch kwestii: wykształcenia towarzyszącego zdobywaniu kwalifikacji zawodowych oraz umiejętności wymaganych do wykonywania pracy na typowych stanowiskach pracy w zakładach pracy. Przyjęto nadrzędność wymagań stawianych pracownikom na stanowiskach pracy nad wymaganiami określonymi w podstawach programowych kształcenia w zawodzie i wynikającymi z nich wymaganiami programów nauczania oraz wymaganiami zewnętrznymi egzaminów potwierdzających kwalifikacje zawodowe.



Rys. 3. Zasięg rodzajów kwalifikacji zawodowych

Na **poziomie pierwszym** umieszcza się umiejętności towarzyszące pracom prostym, rutynowym, wykonywanym pod kierunkiem i pod kontrolą przełożonego. Najczęściej jest to praca wykonywana indywidualnie. Do wykonywania pracy na poziomie pierwszym wystarcza przyuczenie. Osoba wykonująca pracę ponosi za nią indywidualną odpowiedzialność za działania zawinione.

Poziom drugi wymaga samodzielności i samokontroli przy wykonywaniu typowych zadań zawodowych. Pracownik potrafi pracować w zespole pod nadzorem kierownika zespołu. Ponosi indywidualną odpowiedzialność za działania zawinione.

Na poziomie trzecim kwalifikacji zawodowych pracuje pracownik, który wykonuje złożone zadania zawodowe. Złożoność zadań generuje konieczność posiadania umiejętności rozwiązywania nietypowych problemów towarzyszących pracy. Pracownik potrafi kierować małym, kilku- lub kilkunastoosobowym zespołem pracowników. Ponosi odpowiedzialność zarówno za skutki własnych działań, jak i za działania kierowanego przez siebie zespołu.

Poziom czwarty wymaga od pracownika umiejętności wykonywania wielu różnorodnych, często skomplikowanych i problemowych zadań zawodowych. Zadania te mają charakter techniczny, organizacyjny i specjalistyczny oraz wymagają samodzielności powiązanej z poczuciem ponoszenia wysokiej osobistej odpowiedzialności. Pracownik musi potrafić kierować zespołami średniej i dużej liczebności, od kilkunastu do kilkudziesięciu osób, podzielonymi na podzespoły.

Poziom piąty reprezentują pracownicy, którzy kierują organizacjami i podejmują decyzje o znaczeniu strategicznym. Potrafią diagnozować, analizować i prognozować złożoną sytuację gospodarczą i ekonomiczną oraz wdrażać swoje pomysły do praktyki organizacyjnej i gospodarczej. Są w pełni samodzielni, działający w sytuacjach przeważnie problemowych, ponoszący odpowiedzialność i ryzyko wynikające z podejmowanych decyzji i działań. Pracownicy ci ponoszą także odpowiedzialność za bezpieczeństwo i rozwój zawodowy podległych im osób i całej organizacji.

1. Podstawy prawne wykonywania zawodu¹

- Ustawa Prawo Budowlane z 7 lipca 1994 r., tekst jednolity (Dz. U. z 2006 r. Nr 156, poz. 1118 z późn. zm., Dz. U. z 2006 r. Nr 170, poz. 1217 i Dz. U. z 2006 r. Nr 193, poz. 1430).
- Rozporządzenie Ministra Transportu i Budownictwa z dnia 28 kwietnia 2006 r. w sprawie samodzielnych funkcji technicznych w budownictwie (Dz. U. z 2006 r. Nr 83 poz. 547).
- Rozporządzenie Ministra Infrastruktury z dnia 23 czerwca 2003 r. w sprawie informacji dotyczącej bezpieczeństwa i ochrony zdrowia oraz planu bezpieczeństwa i ochrony zdrowia (Dz. U. z 2003 r. Nr 120, poz. 1126).
- Rozporządzenie Ministra Infrastruktury z dnia 6 lutego 2003 r. w sprawie bezpieczeństwa i higieny pracy podczas wykonywania robót budowlanych (Dz. U. z 2003 r. Nr 120, poz. 401).
- Rozporządzenie Ministra Gospodarki z dnia 20 września 2001 r. w sprawie bezpieczeństwa i higieny pracy podczas eksploatacji maszyn i innych urządzeń technicznych do robót ziemnych, budowlanych i drogowych (Dz. U. z 2001 r. Nr 118, poz. 1263).
- Rozporządzenie Ministra Gospodarki i Pracy z dnia 14 października 2005 r. w sprawie zasad bezpieczeństwa i higieny pracy przy zabezpieczaniu i usuwaniu wyrobów zawierających azbest oraz programu szkolenia w zakresie bezpiecznego użytkowania takich wyrobów (Dz. U. z 2005 r. Nr 216, poz. 1824).
- Rozporządzenie Ministra Infrastruktury z dnia 27 sierpnia 2002 r. w sprawie szczegółowego zakresu i formy planu bezpieczeństwa i ochrony zdrowia oraz szczegółowego zakresu rodzajów robót budowlanych, stwarzających zagrożenia bezpieczeństwa i zdrowia ludzi (Dz. U. Nr 151, poz. 1256).
- Ustawa z dnia 16 kwietnia 2004 r. o wyrobach budowlanych (Dz. U. Nr 92, poz. 881 z dnia 30 kwietnia 2004 r.).

2. Syntetyczny opis zawodu

Dekarz wykonuje zadania zawodowe związane z kryciem dachów, ich konserwacją i naprawą oraz montażem urządzeń służących do odprowadzania wody z powierzchni dachów. Wykonuje również podkłady pod pokrycia dachowe oraz montuje okna dachowe, wyłazy i świetliki. Zadania i czynności robocze wykonywane przez dekarza zależą od stanowiska, na jakim pracuje.

Praca w tym zawodzie wymaga sprawności fizycznej, sprawności manualnej oraz wytrzymałości na długotrwały wysiłek fizyczny. Do wykonywania pracy niezbędny jest zmysł równowagi, rozróżnianie barw, koordynacja wzrokowo-ruchowa oraz wyobraźnia przestrzenna.

Praca w zawodzie dekarza wykonywana jest przede wszystkim na wolnym powietrzu, najczęściej na powierzchni dachu oraz w warsztacie. Podczas wykony-

¹ Stan prawny na dzień 30 czerwca 2007 r.

wania pracy na zewnątrz uciążliwe są zmienne i niekorzystne warunki atmosferyczne, praca na wysokości, a także trwanie w niewygodnej pozycji. W warsztacie natomiast dekarz narażony jest na hałas i oddziaływanie różnych gazów. Największym niebezpieczeństwem tej pracy jest ryzyko upadków z wysokości oraz ryzyko skaleczeń, zwłaszcza przy obróbce blachy. Zagrożeniom podczas pracy można zapobiec stosując odpowiednią odzież ochronną oraz środki ochrony indywidualnej. Zawód ten w naszym klimacie jest zawodem sezonowym. W zimie lub w czasie złej pogody dekarz, w warsztacie, wykonuje elementy pokryć dachowych, a w sezonie pracuje przede wszystkim na budowie, wykonując prace związane z kryciem dachów różnymi materiałami.

W zawodzie tym prace wykonywane są najczęściej na stanowisku: pomocnika dekarza, dekarza oraz brygadzysty. Pomocnik dekarza wykonuje prace związane z transportem materiałów dekarskich na stanowisko pracy oraz proste roboty przygotowawcze i porządkowe. Dekarz wykonuje prace związane z montażem pokryć dachowych oraz obróbek blacharskich. Brygadzista, oprócz wykonywania prac dekarskich, zajmuje się również przygotowaniem i organizacją robót, kontroluje ich przebieg oraz współpracuje z innymi zespołami procesu budowlanego.

Dekarz na etapie prac przygotowawczych może pracować samodzielnie, natomiast podczas wykonywania pokryć dachowych w kilkuosobowych zespołach.

Dekarz ponosi odpowiedzialność za powierzony mu sprzęt i maszyny, wykorzystanie materiałów oraz jakość wykonanej pracy, wykonuje polecenia przełożonego, współpracuje z członkami ekipy wykonawczej, może również wydawać polecenia pomocnikom. Brygadzista natomiast kieruje małym zespołem ludzi, wykonuje polecenia przełożonego, utrzymuje również kontakty z klientami, wykonawcami, sprzedawcami materiałów oraz pracownikami instytucji współpracujących.

Dekarz może być zatrudniony w przedsiębiorstwach budowlano-montażowych, rzemieślniczych warsztatach remontowo-budowlanych oraz może prowadzić własną działalność gospodarczą.

3. Stanowiska pracy

Tabela 1. Przyporządkowanie stanowisk pracy do poziomów kwalifikacji zawodowych

Poziom kwalifikacji zawodowych	Typowe stanowiska pracy	UWAGI
1	– Pomocnik dekarza.	
2	– Dekarz.	
3	– Brygadzista.	
4	*)	
5	*)	

*) Nie zidentyfikowano w badaniach.

4. Zadania zawodowe

- Z-1. Organizowanie stanowiska pracy zgodnie z przepisami bezpieczeństwa i higieny pracy, ochrony przeciwpożarowej oraz ochrony środowiska.
- Z-2. Organizowanie transportu, składowania oraz magazynowania materiałów dekarских.
- Z-3. Wykonywanie przedmiarów, obmiarów, inwentaryzacji oraz rozliczeń robót dekarских.
- Z-4. Przygotowywanie materiałów dekarских do wykonywania pokryć dachowych.
- Z-5. Wykonywanie podkładów pod pokrycia dachowe.
- Z-6. Wykonywanie pokryć dachowych z różnych materiałów.
- Z-7. Wykonywanie i montaż obróbek blacharskich związanych z wykończeniem elementów budowlanych.
- Z-8. Wykonywanie montażu i demontażu rynien i rur spustowych oraz wpustów dachowych.
- Z-9. Wykonywanie montażu i demontażu okien dachowych, świetlików i wyłazów.
- Z-10. Wykonywanie izolacji dachów i stropodachów.
- Z-11. Wykonywanie konserwacji i naprawy pokryć dachowych oraz elementów wykończeniowych.
- Z-12. Wykonywanie rozbiórki pokryć dachowych.
- Z-13. Użytkowanie oraz konserwacja maszyn, narzędzi i sprzętu stosowanych do wykonywania robót dekarских.
- Z-14. Prowadzenie działalności gospodarczej w zakresie usług dekarских.
- Z-15. Kierowanie zespołem pracowników wykonujących roboty dekarские.
- Z-16. Ocenianie jakości robót dekarских.
- Z-17. Ocenianie stopnia zagrożenia i ryzyka zawodowego związanego z wykonywaną pracą.

5. Składowe kwalifikacji zawodowych

- K-1. Krycie dachów różnymi materiałami.
- K-2. Wykonywanie i montowanie obróbek blacharskich oraz systemów odwodnienia dachów.
- K-3. Montowanie okien dachowych, świetlików i wyłazów.
- K-4. Wykonywanie konserwacji, naprawy i rozbiórki pokryć dachowych.
- K-5. Powadzenie kontroli wykonywanych robót dekarских.

6. Korelacja między zadaniami zawodowymi, a składowymi kwalifikacji zawodowych

Tabela 2. Korelacja między zadaniami zawodowymi a składowymi kwalifikacji zawodowych

Zadania zawodowe	Składowe kwalifikacji zawodowych				
	K-1	K-2	K-3	K-4	K-5
Z-1	X	X	X	X	
Z-2	X	X	X	X	
Z-3	X	X	X	X	
Z-4	X	X	X	X	X
Z-5	X			X	X
Z-6	X			X	X
Z-7		X		X	X
Z-8		X		X	X
Z-9			X		X
Z-10	X			X	X
Z-11	X	X		X	X
Z-12				X	X
Z-13	X	X	X	X	–
Z-14	X	X	X	X	X
Z-15	X	X	X	X	–
Z-16	X	X	X	X	X
Z-17	X	X	X	X	

7. Kwalifikacje ponadzawodowe

UWAGA: *Kwalifikacje na poziomie wyższym zawierają kwalifikacje z poziomów niższych.*

Tabela 3. Przyporządkowanie kwalifikacji ponadzawodowych do poziomów kwalifikacji

Poziom kwalifikacji zawodowych	Kwalifikacje ponadzawodowe
UMIEJĘTNOŚCI	
1	<ul style="list-style-type: none"> – Utrzymuje czystość i porządek na stanowisku pracy. – Przestrzega przepisów bezpieczeństwa i higieny pracy, ochrony przeciwpożarowej, ochrony środowiska oraz wymagań ergonomii. – Udziela pierwszej pomocy poszkodowanym w wypadkach przy pracy. – Podporządkowuje się poleceniom przełożonych.
2	<ul style="list-style-type: none"> – Organizuje własne stanowisko pracy. – Dobiera odzież ochronną oraz środki ochrony indywidualnej i zbiorowej. – Wykonuje zadania zawodowe zgodnie z wymaganiami ergonomii. – Stosuje podręczny sprzęt oraz środki gaśnicze zgodnie z przepisami przeciwpożarowymi.

Poziom kwalifikacji zawodowych	Kwalifikacje ponadzawodowe
	<ul style="list-style-type: none"> - Przestrzega zasad etyki zawodowej. - Doskonali umiejętności zawodowe. - Dokonuje samooceny własnej pracy.
3	<ul style="list-style-type: none"> - Opracowuje zadania członków zespołu pracowniczego. - Planuje pracę własną i podległych pracowników. - Opracowuje harmonogramy prac. - Prowadzi kalkulację kosztów w przedsiębiorstwie. - Posługuje się przepisami dotyczącymi prawa pracy, prawa podatkowego oraz przepisami regulującymi podejmowanie i prowadzenie działalności gospodarczej. - Wprowadza rozwiązania organizacyjne wpływające na poprawę warunków i jakość pracy. - Zawiera umowy o wykonanie robót dekarских. - Motywuje siebie i podległych pracowników do efektywnej i bezpiecznej pracy. - Kształtuje poprawne stosunki międzyludzkie w zespole.
4	*)
5	*)
WIADOMOŚCI	
1	<ul style="list-style-type: none"> - Czystość i porządek na stanowisku pracy. - Przepisy bezpieczeństwa i higieny pracy, ochrony przeciwpożarowej, ochrony środowiska. - Pierwsza pomoc w wypadkach przy pracy. - Relacje między pracownikami.
2	<ul style="list-style-type: none"> - Zasady organizacji stanowiska pracy. - Odzież ochronna oraz środki ochrony indywidualnej i zbiorowej. - Podstawy ergonomii. - Sprzęt ochrony przeciwpożarowej, środki gaśnicze. - Zasady etyki zawodowej. - Kształcenie ustawiczne. - Rola samooceny w pracy zawodowej.
3	<ul style="list-style-type: none"> - Zadania członków nadzorowanego zespołu. - Podstawy organizacji pracy. - Harmonogramy prac. - Kalkulacja kosztów w przedsiębiorstwie. - Przepisy dotyczące prawa pracy, prawa podatkowego oraz przepisy regulujące podejmowanie i prowadzenie działalności gospodarczej. - Rozwiązania organizacyjne wpływające na poprawę warunków i jakość pracy. - Umowy o wykonanie robót dekarских. - Motywowanie siebie i podległych pracowników do efektywnej i bezpiecznej pracy. - Kształtowanie poprawnych stosunków międzyludzkich w zespole. - Zasady współżycia społecznego.
4	*)
5	*)
CECHY PSYCHOFIZYCZNE	
1	*)
2	<ul style="list-style-type: none"> - Sprawność fizyczna. - Zdolność podejmowania szybkich i trafnych decyzji. - Cierpliwość. - Potrzeba samodoskonalenia.
3	<ul style="list-style-type: none"> - Koordynacja wzrokowo-ruchowa. - Zdolności kierownicze.

Poziom kwalifikacji zawodowych	Kwalifikacje ponadzawodowe
	<ul style="list-style-type: none"> – Zdolność analizowania sytuacji i podejmowania ryzyka. – Gotowość do wprowadzania zmian. – Odpowiedzialność za innych. – Komunikatywność.
4	*)
5	*)

*) Nie zidentyfikowano w badaniach.

8. Specyfikacja kwalifikacji ogólnozawodowych, podstawowych i specjalistycznych dla zawodu

UWAGA: Kwalifikacje na poziomie wyższym zawierają kwalifikacje z poziomów niższych.

POZIOM 1

Kwalifikacje ogólnozawodowe

Umiejętności

- Rozpoznaje zagrożenia dla życia i zdrowia pracowników podczas wykonywania robót dekarских.
- Rozróżnia elementy budynków i określa ich funkcje.
- Rozpoznaje materiały stosowane w robotach dekarских.

Wiadomości

- Zasady bezpieczeństwa, higieny pracy i ochrony środowiska obowiązujące podczas wykonywania robót dekarских.
- Rodzaje obiektów budowlanych.
- Właściwości i zastosowanie materiałów dekarских.

Cechy psychofizyczne

- Nie zidentyfikowano.

Kwalifikacje podstawowe dla zawodu

Umiejętności

- Wykonuje proste roboty przygotowawcze i porządkowe (K-1, K-2, K-3, K-4).
- Wykonuje prace transportowe materiałów dekarских (K-1, K-2, K-3, K-4).

- Wykonuje prace pomocnicze związane z wykonywaniem oraz rozbiórką pokryć dachowych (K-1, K-2, K-3, K-4).

Wiadomości

- Roboty przygotowawcze i porządkowe na stanowisku pracy (K-1, K-2, K-3, K-4).
- Transport materiałów dekarских (K-1, K-2, K-3, K-4).
- Prace pomocnicze związane z wykonywaniem oraz rozbiórką pokryć dachowych (K-1, K-2, K-3, K-4).

Cechy psychofizyczne

- Sprawność manualna (K-1, K-2, K-3, K-4).
- Zmysł równowagi (K-1, K-2, K-3, K-4).
- Zamiłowanie do ładu i porządku (K-1, K-2, K-3, K-4).
- Wytrzymałość na długotrwały wysiłek fizyczny (K-1, K-2, K-3, K-4).

Kwalifikacje specjalistyczne dla zawodu

- *Nie zidentyfikowano.*

POZIOM 2

Kwalifikacje ogólnozawodowe

Umiejętności

- Organizuje pracę zespołów i brygad roboczych.
- Organizuje załadunek i rozładunek materiałów dekarских.
- Organizuje transport ręczny i mechaniczny materiałów dekarских.
- Organizuje transport materiałów wielkowymiarowych.
- Dobiera środki do transportu materiałów dekarских.
- Zabezpiecza materiały, narzędzia i sprzęt przed uszkodzeniem lub zniszczeniem.
- Przygotowuje miejsca składowania materiałów pokryciowych.
- Składowa i magazynuje materiały dekarские, narzędzia i sprzęt.
- Stosuje odpowiednie zabezpieczenia podczas prac na wysokości.
- Planuje zagospodarowanie terenu robót dekarских.
- Korzysta z dokumentacji technicznej, norm, instrukcji.
- Odczytuje oznakowania na wyrobach budowlanych.
- Wykonuje rysunki odręczne, schematy oraz szkice robocze.
- Sporządza proste rysunki połączeń dachu oraz detali elementów wykończeniowych.
- Sporządza zapotrzebowanie na materiały dekarские, narzędzia i sprzęt.

- Posługuje się podstawowym sprzętem i przyrządami pomiarowymi.
- Wykonuje pomiary oraz sporządza szkice inwentaryzacyjne.
- Korzysta z katalogów maszyn, narzędzi i sprzętu do robót dekarских.
- Użytkuje narzędzia, urządzenia mechaniczne i elektryczne zgodnie z zasadami ich eksploatacji.
- Użytkuje rusztowania i pomosty robocze.
- Obsługuje środki transportu wewnętrznego na terenie budowy.
- Prowadzi dokumentację magazynową materiałów dekarских, narzędzi i sprzętu.
- Określa czynniki szkodliwe i niebezpieczne w pracy dekarza.
- Przestrzega terminów realizacji robót dekarских oraz pomocniczych.

Wiadomości

- Zasady organizacji pracy zespołów i brygad roboczych.
- Załadunek i rozładunek materiałów dekarских.
- Transport ręczny i mechaniczny materiałów dekarских.
- Zasady transportu materiałów wielkowymiarowych.
- Środki transportu materiałów dekarских.
- Miejsca składowania materiałów pokryciowych.
- Zasady i warunki składowania i magazynowania materiałów dekarских, narzędzi i sprzętu.
- Zasady pracy na wysokości.
- Zagospodarowanie terenu budowy.
- Dokumentacja techniczna, normy, instrukcje.
- Zasady oznakowania wyrobów budowlanych.
- Rysunki odręczne, schematy oraz szkice robocze.
- Rysunki połączeń dachowych oraz elementów wykończeniowych.
- Zapotrzebowanie na materiały, narzędzia i sprzęt.
- Podstawowy sprzęt i przyrządy pomiarowe.
- Zasady wykonywania pomiarów i rysunków inwentaryzacyjnych.
- Katalogi maszyn, narzędzi i sprzętu stosowanego w robotach dekarских.
- Narzędzia, urządzenia mechaniczne i elektryczne.
- Rusztowania i pomosty robocze.
- Środki transportu wewnętrznego na terenie budowy.
- Dokumentacja magazynowa.
- Czynniki szkodliwe i niebezpieczne w pracy dekarza.
- Terminy realizacji robót dekarских oraz pomocniczych.

Cechy psychofizyczne

- Zdolności analityczne.
- Zdolność nawiązywania kontaktów.
- Zdolność do pracy w warunkach monottonnych.
- Odwaga.
- Samokontrola.

Kwalifikacje podstawowe dla zawodu

Umiejętności

- Zabezpiecza i oznakowuje miejsca montażu oraz rozbiórki pokryć dachowych (K-1, K-4).
- Dobiera materiały do wykonywania pokryć dachowych w różnych technologiach (K-1).
- Dobiera narzędzia i sprzęt do wykonywania określonych robót dekarских (K-1, K-2, K-3, K-4).
- Przygotowuje materiały do wykonywania podkładów pod pokrycia dachowe (K-1).
- Dobiera okna dachowe, świetliki i wyłazy (K-3).
- Użytkuje sprzęt i narzędzia do robót dekarских zgodnie z zasadami ich eksploatacji (K-1, K-2, K-3, K-4).
- Wykonuje podkłady pod różne pokrycia dachowe (K-1).
- Posługuje się urządzeniami z otwartym ogniem (K-1, K-4).
- Wykonuje izolacje dachów i stropodachów (K-1).
- Wykonuje pokrycia dachowe z różnych materiałów (K-1).
- Wyznacza miejsca obróbki materiałów dekarских (K-2).
- Wykonuje prace związane z przygotowaniem blachy do obróbek (K-2).
- Mocuje obróbki blacharskie do określonych elementów budowlanych (K-2).
- Montuje i demontuje różne systemy odwodnienia dachów (K-2).
- Montuje i demontuje okna dachowe, świetliki i wyłazy (K-3).
- Przestrzega warunków wykonania i odbioru robót dekarских (K-5).
- Dokonuje inwentaryzacji elementów pokryć dachowych oraz elementów wykończeniowych (K-1, K-2).
- Wykonuje prace związane z konserwacją i naprawą pokryć dachowych oraz elementów wykończeniowych (K-4).
- Wykonuje rozbiórkę pokryć dachowych (K-4).
- Segreguje, składa i transportuje materiały pochodzące z rozbiórki pokryć dachowych (K-4).

Wiadomości

- Zasady zabezpieczania i oznakowywania robót dekarских (K-1, K-2, K-3, K-4).
- Materiały, narzędzia i sprzęt do wykonywania pokryć dachowych z różnych materiałów (K-1).
- Proces przygotowywania materiałów dekarских do montażu (K-1, K-4).
- Zasady wykonywania pokryć dachowych z różnych materiałów (K-1).
- Materiały na podkłady dachowe (K-1).
- Zasady użytkowania urządzeń do przygotowywania materiałów dekarских bitumicznych (K-1, K-4).

- Zasady wykonywania podkładów pod różne pokrycia dachowe (K-1).
- Izolacja dachów i stropodachów (K-1).
- Materiały i narzędzia do wykonywania izolacji dachów i stropodachów (K-1).
- Zasady wykonywania izolacji dachów i stropodachów (K-1).
- Rodzaje okien dachowych, świetlików i wyłazów (K-3).
- Narzędzia i sprzęt do montażu okien dachowych, świetlików i wyłazów (K-3).
- Zasady montażu okien dachowych, świetlików i wyłazów (K-3).
- Zasady mocowania obróbek blacharskich do określonych elementów budowlanych (K-2).
- Materiały, narzędzia, sprzęt i maszyny do wykonania obróbek blacharskich (K-2).
- Rynny i rury spustowe oraz wpusty dachowe z wykonane różnych materiałów (K-2).
- Zasady montażu rynien, rur spustowych oraz wpustów dachowych (K-2).
- Zasady eksploatacji narzędzi i sprzętu przeznaczonego do robót dekarских (K-1, K-2, K-3, K-4).
- Warunki wykonania i odbioru robót dekarских (K-5).
- Inwentaryzacja elementów pokryć dachowych, elementów wykończeniowych oraz obróbek blacharskich (K-1, K-2).
- Zasady konserwacji i naprawy pokryć dachowych, elementów wykończeniowych oraz obróbek blacharskich (K-4).
- Rozbiórka pokryć dachowych (K-4).
- Materiały, narzędzia i sprzęt do wykonywania konserwacji, naprawy i rozbiórki pokryć dachowych (K-4).
- Zasady segregacji, składowania i transportu materiałów pochodzących z rozbiórki pokryć dachowych (K-4).

Cechy psychofizyczne

- Rozróżnianie barw (K-1, K-2, K-3, K-4).
- Brak lęku przed wysokością (K-1, K-2, K-3, K-4).
- Spostrzegawczość (K-1, K-2, K-3, K-4).
- Odporność na warunki pogodowe (K-1, K-2, K-3, K-4).
- Wyobraźnia przestrzenna (K-1, K-2, K-3, K-4).
- Zdolność współpracy w zespole (K-1, K-2, K-3, K-4).
- Dokładność (K-1, K-2, K-3, K-4).
- Systematyczność (K-1, K-2, K-3, K-4).

Kwalifikacje specjalistyczne dla zawodu

Umiejętności

- Przygotowywanie blach o nieregularnych kształtach do wykonywania pokryć dachowych połaci o nieregularnych kształtach (K-1).

- Wykonywanie pokryć dachowych połaci o nieregularnych kształtach (K-1).
- Wykonywanie pokryć dachowych z łupka naturalnego oraz innych nietypowych materiałów (K-1).

Wiadomości

- Zasady przygotowywania, formowania i usztywniania blach przeznaczonych do wykonywania pokryć dachowych połaci o nieregularnych kształtach (K-1).
- Zasady wykonywania pokryć dachowych połaci o nieregularnych kształtach (K-1).
- Technologia układania łupka naturalnego oraz innych nietypowych materiałów dekarских (K-1).

Cechy psychofizyczne

- Ostrość słuchu (K-1, K-2, K-3, K-4).
- Wrażliwość estetyczna (K-1, K-2, K-3, K-4).
- Elastyczność i otwartość na zmiany (K-1, K-2, K-3, K-4).

POZIOM 3

Kwalifikacje ogólnozawodowe

Umiejętności

- Koordynuje pracę zespołów roboczych.
- Określa rodzaj i zakres robót dekarских.
- Wykonuje przedmiary i obmiary robót dekarских.
- Sporządza kosztorysy na wykonanie określonych robót dekarских.
- Rozlicza zużycie materiałów dekarских.
- Eliminuje zagrożenia dla zdrowia i życia podczas wykonywania pokryć dachowych.
- Ocenia stopień zagrożenia bezpieczeństwa człowieka w środowisku pracy.

Wiadomości

- Koordynacja prac zespołów i brygad roboczych.
- Rodzaj i zakres robót dekarских.
- Przedmiary, obmiary robót dekarских.
- Rodzaje kosztorysów.
- Metody kosztorysowania.
- Zasady rozliczania zużycia materiałów i narzędzi dekarских.
- Ocena stopnia zagrożenia bezpieczeństwa człowieka w środowisku pracy.
- Zagrożenia dla zdrowia i życia podczas wykonywania pokryć dachowych.

Cechy psychofizyczne

- Uzdolnienia organizacyjne.
- Łatwość wypowiedzania się w mowie i piśmie.
- Rozumowanie logiczne.
- Uzdolnienia techniczne.
- Wyobraźnia i myślenie twórcze.
- Zaangażowanie
- Odporność emocjonalna i zrównoważenie.
- Operatywność i skuteczność.

Kwalifikacje podstawowe dla zawodu

Umiejętności

- Planuje działania związane z organizacją i wykonywaniem robót dekarских (K-1, K-2, K-3, K-4).
- Dobiera metody wykonania i naprawy pokryć dachowych (K-1, K-4).
- Sporządza protokoły odbioru robót dekarских (K-5).
- Kontroluje przygotowanie materiałów dekarских (K-1, K-5).
- Kontroluje wykonanie połączeń elementów dekarских (K-1, K-5).
- Ocenia stan techniczny maszyn, narzędzi i sprzętu (K-1, K-2, K-3, K-4).
- Ocenia jakość wykonanych robót dekarских (K-5).
- Sprawdza zgodność wykonania robót dekarских z dokumentacją projektową oraz obowiązującymi przepisami (K-5).

Wiadomości

- Zasady planowania i organizacji robót dekarских (K-1, K-2, K-3, K-4).
- Metody wykonania i naprawy pokryć dachowych (K-1, K-4).
- Protokoły odbioru robót dekarских (K-5).
- Ocena przygotowania materiałów dekarских (K-1, K-5).
- Kontrola połączeń elementów dekarских (K-1, K-5).
- Stan techniczny maszyn, narzędzi i sprzętu (K-1, K-2, K-3, K-4).
- Zgodność wykonania robót dekarских z dokumentacją projektową oraz odpowiednimi przepisami (K-5).
- Warunki techniczne wykonania i odbioru robót dekarских (K-5).

Cechy psychofizyczne

- Zmysł równowagi (K-1, K-2, K-3, K-4).
- Odporność na działanie pod presją czasu (K-1, K-2, K-3, K-4, K-5).
- Uczciwość (K-1, K-2, K-3, K-4, K-5).
- Odpowiedzialność (K-1, K-2, K-3, K-4).
- Zaangażowanie (K-1, K-2, K-3, K-4).
- Rzetelność i sumienność (K-1, K-4, K-5).

Kwalifikacje specjalistyczne dla zawodu

– *Nie zidentyfikowano.*

POZIOM 4

– *Nie zidentyfikowano.*

POZIOM 5

– *Nie zidentyfikowano.*