

Ministerstwo Pracy i Polityki Społecznej
Departament Rynku Pracy



Europejski Fundusz Społeczny
SPO ROZWÓJ ZASOBÓW LUDZKICH



KRAJOWY STANDARD
KWALIFIKACJI ZAWODOWYCH

Opiekunka dziecięca
(513102)

Pracownicy usług osobistych i sprzedawcy



Publikacja współfinansowana ze środków Unii Europejskiej
w ramach Europejskiego Funduszu Społecznego



Ministerstwo Pracy i Polityki Społecznej

Sektorowy Program Operacyjny Rozwój Zasobów Ludzkich, projekt „Opracowanie i upowszechnienie krajowych standardów kwalifikacji zawodowych”.

KRAJOWY STANDARD KWALIFIKACJI ZAWODOWYCH

Opiekunka dziecięca (513102)

Autorzy

- **lic. Katarzyna Karska**
Agencja Doradztwa Personalnego „Human Care”, Warszawa
- **mgr Teresa Brygiel**
Przedszkole nr 311, Warszawa

Konsultant ds. metodologii

- **mgr Jolanta Woźniak**
IX Liceum Ogólnokształcące im. J. Słowackiego, Radom

Recenzenci

- **mgr Małgorzata Rusiłowicz**
Usługi w zakresie zajęć korekcyjnych dla małych dzieci, Warszawa
- **mgr Barbara Dębska**
Przedszkole „Sadybiańskie Świerszcze”, Warszawa

Ewaluatorzy zewnętrzni

- **mgr Helena Dobosz**
Przedszkole nr 299, Warszawa
- **Ewa Kołacz**
Żłobek nr 6, Warszawa
- **Teresa Niedziółka**
Żłobek „Bajkowy Zakątek”, Warszawa

Komisja zatwierdzająca

- **Anna Cukrowska** – przewodniczący
Rada Opiekunek Dziecięcych przy Zespole Żłobków Miasta Stołecznego Warszawy
Żłobek nr 24, Warszawa
- **Małgorzata Tymińska**
Rada Opiekunek Dziecięcych przy Zespole Żłobków Miasta Stołecznego Warszawy
Żłobek nr 29, Warszawa
- **Dorota Grabska**
Rada Opiekunek Dziecięcych przy Zespole Żłobków Miasta Stołecznego Warszawy
Żłobek nr 32, Warszawa
- **Dorota Sękowska**
Rada Opiekunek Dziecięcych przy Zespole Żłobków Miasta Stołecznego Warszawy
Żłobek nr 3, Warszawa
- **Beata Ambroziak**
Rada Opiekunek Dziecięcych przy Zespole Żłobków Miasta Stołecznego Warszawy
Żłobek nr 7, Warszawa

© Copyright by Ministerstwo Pracy i Polityki Społecznej, 2007

ISBN 978-83-7204-503-4 [125]



Wydawnictwo Instytutu Technologii Eksploatacji – PIB
26-600 Radom, ul. K. Pułaskiego 6/10, tel. (048) 364-42-41, fax (048) 364-47-65
e-mail: instytut@itee.radom.pl <http://www.itee.radom.pl>

SPIS TREŚCI

Wstęp	4
1. Podstawy prawne wykonywania zawodu	9
2. Syntetyczny opis zawodu	9
3. Stanowiska pracy	10
4. Zadania zawodowe	10
5. Składowe kwalifikacji zawodowych	11
6. Korelacja między zadaniami zawodowymi a składowymi kwalifikacji zawodowych	11
7. Kwalifikacje ponadzawodowe	12
8. Specyfikacja kwalifikacji ogólnozawodowych, podstawowych i specjalistycznych dla zawodu	13

Wstęp

Gospodarka oparta na wiedzy i współczesny rynek pracy potrzebują instrumentów wspierających rozwój zasobów ludzkich. W związku z tym duże nadzieje wiąże się z ustanowieniem norm kwalifikacyjnych, które pozwoliłyby z jednej strony zwiększyć przejrzystość kwalifikacji zawodowych potrzebnych gospodarce, a z drugiej strony mogłyby być wykorzystywane do poprawy jakości kształcenia i doskonalenia zawodowego w systemie szkolnym i pozaszkolnym.

Podstawę prawną tworzenia w Polsce systemu krajowych standardów kwalifikacji zawodowych stanowi Ustawa z dnia 20 kwietnia 2004 r. o promocji zatrudnienia i instytucjach rynku pracy (Dz. U. z 2004 r. Nr 99, poz. 1001 z późn. zm.), w której określono m.in. (Art. 4), że:

„...Minister właściwy do spraw pracy realizuje zadania na rzecz rynku pracy przez dążenie do uzyskania wysokiego poziomu i rozwoju zasobów ludzkich, w szczególności przez:

- *prowadzenie badań i analiz rynku pracy,*
- *ustalanie klasyfikacji zawodów i specjalności na potrzeby rynku pracy,*
- *koordynowanie opracowywania standardów kwalifikacji zawodowych dla zawodów występujących w klasyfikacji zawodów i specjalności oraz prowadzenie baz danych o standardach kwalifikacji...”.*

W Polsce nadzorem i koordynacją opracowywania standardów kwalifikacji zawodowych o randze krajowej zajmuje się Departament Rynku Pracy Ministerstwa Pracy i Polityki Społecznej. Będą one uaktualniane okresowo w miarę potrzeb i zmian w wykonywaniu zawodu.

Zbiór sukcesywnie opracowywanych krajowych standardów kwalifikacji zawodowych jest udostępniany w internetowej bazie danych, założonej na serwerze Ministerstwa Pracy i Polityki Społecznej <http://www.standardyiskolenia.praca.gov.pl>.

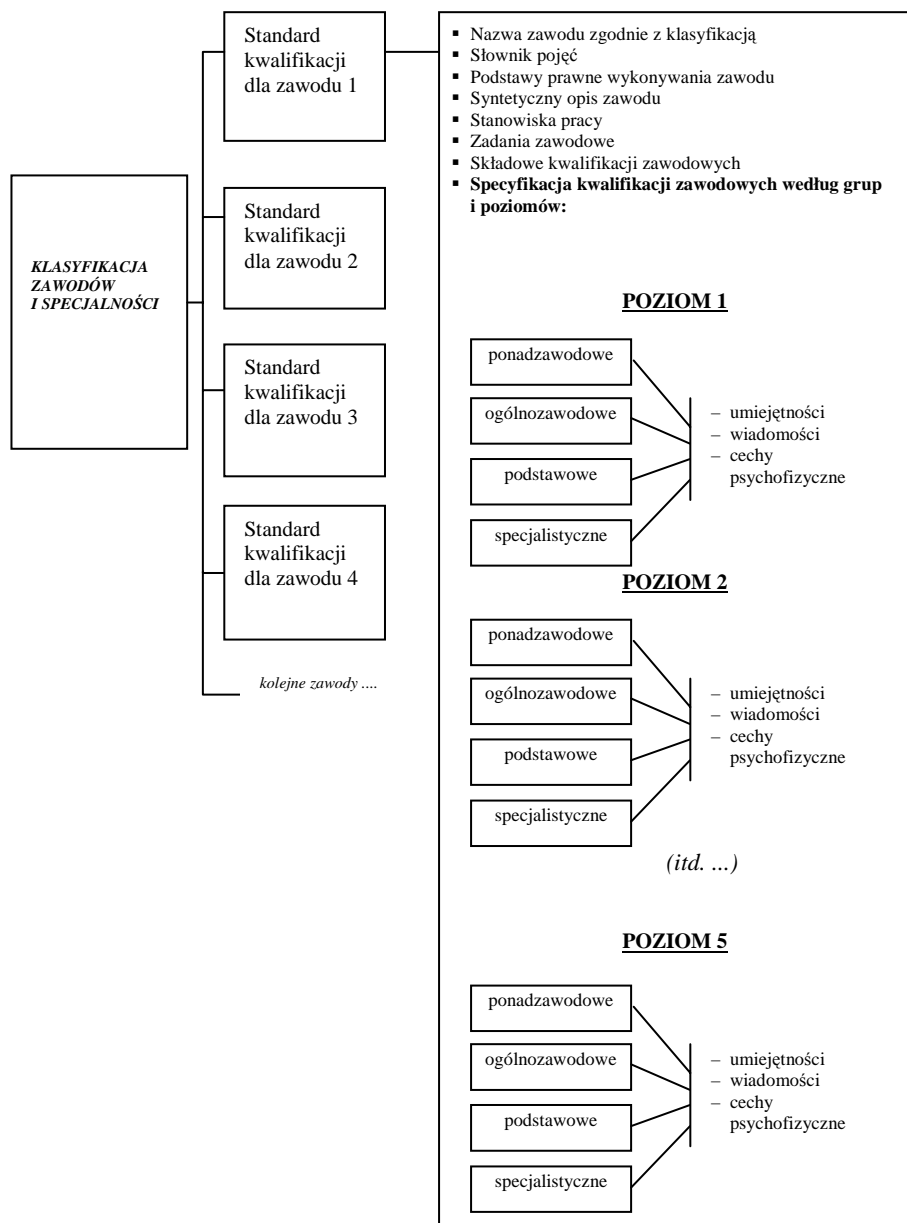
Opis standardu zawiera następujące elementy:

1. **Podstawy prawne** wykonywania zawodu (zawierają przepisy związane ściśle z wykonywaniem zawodu).
2. Syntetyczny **opis zawodu**.
3. Wykaz **stanowisk pracy** z przyporządkowaniem do pięciu poziomów kwalifikacji.
4. Wykaz **zadań zawodowych**.
5. Wykaz **składowych kwalifikacji zawodowych**.
6. Zbiory **umiejętności, wiadomości i cech psychofizycznych** pracownika przyporządkowane do:
 - pięciu **poziomów kwalifikacji zawodowych**,
 - grup kwalifikacji: **ponadzawodowych, ogólnozawodowych, podstawowych i specjalistycznych**.

W obecnym stanie prawnym standardy kwalifikacji zawodowych nie są obligatoryjnym dokumentem. Aktualnie opracowane standardy funkcjonują na zasadzie dokumentu rekomendowanego przez Ministerstwo Pracy i Polityki Społecznej i mogą być wykorzystywane przez zainteresowane osoby i instytucje do różnych celów, np. poradnictwa zawodowego, dostosowania ofert pracy do kwalifikacji

osób poszukujących pracy, oceny „luki kwalifikacyjnej” osób bezrobotnych i poszukujących pracy, opracowania programów staży i praktyk zawodowych w ramach przygotowania zawodowego, przygotowania podstaw programowych kształcenia w zawodzie, programów kształcenia i doskonalenia zawodowego.

Model krajowych standardów kwalifikacji zawodowych przedstawia rys. 1.



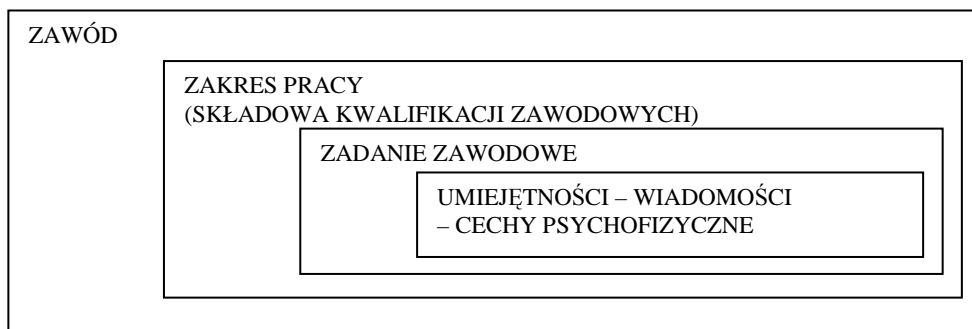
Rys. 1. Model krajowych standardów kwalifikacji zawodowych

* * *

Krajowy standard kwalifikacji zawodowych powstaje w oparciu o analizę zawodu, która polega na wyodrębnieniu **zakresów pracy** w zawodzie oraz typowych **zadań zawodowych Z-n** ($n = 1, 2, 3 \dots$). Przyjęto, że zakres pracy ma odpowiadać potrzebom rynku pracy, tzn. powinna istnieć możliwość zatrudnienia pracownika w danym zakresie pracy, na jednym lub kilku stanowiskach. Zakresom prac przyporządkowano tzw. **składowe kwalifikacji zawodowych K-i** ($i = 1, 2, 3 \dots$). Każdej składowej kwalifikacji zawodowych przyporządkowano co najmniej jedno (najczęściej kilka) zadań zawodowych. Korelację między zadaniami zawodowymi a składowymi kwalifikacji zawodowych przedstawia tabela 2 opisu standardu.

W kolejnym kroku analizy każde zadanie zawodowe rozpisane zostało na zbiory: umiejętności, wiadomości i cech psychofizycznych. W grupie kwalifikacji podstawowych dla zawodu i specjalistycznych poszczególnym umiejętnościom, wiadomościom i cechom psychofizycznym przyporządkowano oznaczenia tych składowych kwalifikacji zawodowych K-i, w których dana umiejętność, wiadomość i cecha jest wykorzystywana. W grupie kwalifikacji ogólnozawodowych i ponadzawodowych nie indeksuje się umiejętności, wiadomości i cech psychofizycznych symbolami K-i, gdyż z definicji są one przypisane do wszystkich składowych kwalifikacji zawodowych K-i.

Rysunek 2 przedstawia etapy analizy zawodu.



Rys. 2. Etapy analizy zawodu

Zbiory umiejętności, wiadomości i cech psychofizycznych przypisane zostały do czterech grup kwalifikacji: ponadzawodowych, ogólnozawodowych, podstawowych dla zawodu i specjalistycznych, które różnią się zasięgiem i stopniem ogólności.

Kwalifikacje ponadzawodowe opisane są zbiorami umiejętności, wiadomości i cech psychofizycznych wspólnych dla branży lub sektora gospodarki, w której zawód funkcjonuje (np. branża budowlana, informatyczna). Kwalifikacje ponadzawodowe obejmują także kwalifikacje kluczowe, które definiuje się jako wspólne dla wszystkich zawodów. **Kwalifikacje ogólnozawodowe** są wspólne dla wszystkich zakresów pracy w zawodzie, czyli dla tzw. składowych kwalifikacji

zawodowych K-i. **Kwalifikacje podstawowe** dla zawodu są charakterystyczne dla jednej lub kilku (ale nie wszystkich) składowych kwalifikacji zawodowych. **Kwalifikacje specjalistyczne** także są charakterystyczne dla jednej lub kilku (ale nie wszystkich) składowych kwalifikacji zawodowych, ale ponadto są to umiejętności, wiadomości i cechy psychofizyczne rzadziej występujące w zawodzie, które wykonuje stosunkowo mała grupa pracowników wyspecjalizowanych w dość wąskiej działalności w ramach zawodu. Rysunek 3 przedstawia zasięg poszczególnych rodzajów kwalifikacji zawodowych.

W Krajowym Standardzie Kwalifikacji Zawodowych zdefiniowano **pięć poziomów kwalifikacji**. Uporządkowanie kwalifikacji zawodowych według poziomów ma na celu ukazanie złożoności pracy, stopnia trudności i ponoszonej odpowiedzialności. Zasadą było niemieszanie ze sobą dwóch kwestii: wykształcenia towarzyszącego zdobywaniu kwalifikacji zawodowych oraz umiejętności wymaganych do wykonywania pracy na typowych stanowiskach pracy w zakładach pracy. Przyjęto nadrzędność wymagań stawianych pracownikom na stanowiskach pracy nad wymaganiami określonymi w podstawach programowych kształcenia w zawodzie i wynikającymi z nich wymaganiami programów nauczania oraz wymaganiami zewnętrznych egzaminów potwierdzających kwalifikacje zawodowe.



Rys. 3. Zasięg rodzajów kwalifikacji zawodowych

Na **poziomie pierwszym** umieszcza się umiejętności towarzyszące pracom prostym, rutynowym, wykonywanym pod kierunkiem i pod kontrolą przełożonego. Najczęściej jest to praca wykonywana indywidualnie. Do wykonywania pracy na poziomie pierwszym wystarcza przyuczenie. Osoba wykonująca pracę ponosi za nią indywidualną odpowiedzialność za działania zawinione.

Poziom drugi wymaga samodzielności i samokontroli przy wykonywaniu typowych zadań zawodowych. Pracownik potrafi pracować w zespole pod nadzorem kierownika zespołu. Ponosi indywidualną odpowiedzialność za działania zawinione.

Na poziomie trzecim kwalifikacji zawodowych pracuje pracownik, który wykonuje złożone zadania zawodowe. Złożoność zadań generuje konieczność posiadania umiejętności rozwiązywania nietypowych problemów towarzyszących pracy. Pracownik potrafi kierować małym, kilku- lub kilkunastoosobowym zespołem pracowników. Ponosi odpowiedzialność zarówno za skutki własnych działań, jak i za działania kierowanego przez siebie zespołu.

Poziom czwarty wymaga od pracownika umiejętności wykonywania wielu różnorodnych, często skomplikowanych i problemowych zadań zawodowych. Zadania te mają charakter techniczny, organizacyjny i specjalistyczny oraz wymagają samodzielności powiązanej z poczuciem ponoszenia wysokiej osobistej odpowiedzialności. Pracownik musi potrafić kierować zespołami średniej i dużej liczebności, od kilkunastu do kilkudziesięciu osób, podzielonymi na podzespoły.

Poziom piąty reprezentują pracownicy, którzy kierują organizacjami i podejmują decyzje o znaczeniu strategicznym. Potrafią diagnozować, analizować i prognozować złożoną sytuację gospodarczą i ekonomiczną oraz wdrażać swoje pomysły do praktyki organizacyjnej i gospodarczej. Są w pełni samodzielni, działający w sytuacjach przeważnie problemowych, ponoszący odpowiedzialność i ryzyko wynikające z podejmowanych decyzji i działań. Pracownicy ci ponoszą także odpowiedzialność za bezpieczeństwo i rozwój zawodowy podległych im osób i całej organizacji.

1. Podstawy prawne wykonywania zawodu¹

- Rezolucja Komitetu Ministrów Rady Europy nr 33 (77) w sprawie umieszczania dzieci poza rodziną.
- Ustawa z dnia 30 sierpnia 1991 r. (Dz. U. Nr 91, poz. 408 z późn. zm.) o zakładach opieki zdrowotnej.
- Ustawa z dnia 26 października 1982 r. (Dz. U. Nr 35, poz. 228 z późn. zm.) o postępowaniu w sprawach nieletnich.
- Rozporządzenie Ministra Pracy i Polityki Społecznej z dnia 01 września 2000 r. (Dz. U. Nr 80, poz. 900) w sprawie placówek opiekuńczo-wychowawczych.
- Rozporządzenie Rady Ministrów z dnia 29.09.2001 r. w sprawie rodzin zastępczych.
- Rozporządzenie Ministra Pracy i Polityki Społecznej z dnia 29 sierpnia 2000 r. (Dz. U. Nr 74, poz. 862) w sprawie szczególnych zasad nadzoru nad przestrzeganiem standardu wychowania i opieki w placówkach opiekuńczo-wychowawczych oraz nadzoru nad jakością działań ośrodków adopcyjno-opiekuńczych.
- Rozporządzenie Ministra Pracy i Polityki Społecznej z dnia 29 sierpnia 2000 r. Dz. U. z dnia 26 września 2000 r. w sprawie kwalifikacji osób wykonujących z upoważnienia wojewody zadania w zakresie pomocy społecznej (Dz. U. Nr 14, poz. 132).
- Rozporządzenie Ministra Pracy i Polityki Społecznej z dnia 16 lutego 2001 r. w sprawie ośrodków adopcyjno-opiekuńczych.
- Kodeks rodzinny i opiekuńczy z dnia 25 lutego 1964 r. z późn. zm.
- Konwencja o Prawach Dziecka z dnia 20 listopada 1989 r. z późn. zm.

2. Syntetyczny opis zawodu

Opiekunka dziecięca pełni funkcje wychowawczo-opiekuńcze, wykonuje zabiegi higieniczno-pielęgnacyjne, dba o prawidłowy rozwój i bezpieczeństwo dziecka.

Posiada wiadomości z zakresu rozwoju psychicznego i fizycznego dziecka, technik i metod oddziaływania wychowawczego, a także umiejętności pielęgnowania i wychowywania dziecka, kierowania zabawą oraz prowadzenia zajęć muzycznych, plastycznych i technicznych. Opiekunka może uczestniczyć w rehabilitacji dzieci z różnego rodzaju upośledzeniami.

Opiekunkę dziecięcą cechuje rzetelność, sumienność, odpowiedzialność, cierpliwość. Wskazane są uzdolnienia artystyczne (muzyczne, plastyczne). Jeśli opiekunka dziecięca pracuje z grupą dzieci, wówczas wymagana jest zdolność pracy w szybkim tempie oraz podzielności uwagi. Opiekunka musi być sprawna fizycznie, gdyż pracując z dziećmi, najczęściej musi stać lub chodzić. Ponadto swym wyglądem musi wzbudzać u dzieci pozytywne reakcje.

Opiekunka jest przygotowywana do pracy w placówkach opiekuńczo-wychowawczych (żłobki, domy małego dziecka, pogotowia opiekuńcze, oddziały

¹ Stan prawny na dzień 31 marca 2007 r.

szpitalne, sanatoria, hospicja, zakłady opiekuńcze, przedszkola). Może także znaleźć zatrudnienie w dużych placówkach handlowych, które oferują rodzicom opiekę nad dziećmi podczas dokonywania zakupów, a także w dużych hotelach i pensjonatach oraz domach wczasowych. Możliwa jest również praca w środowisku domowym jako pomoc rodzicom, którzy z różnych powodów muszą pozostawić swoje dzieci pod profesjonalną opieką.

Opiekunka pracuje w budynku i na wolnym powietrzu. Godziny pracy zależą od miejsca zatrudnienia. W placówkach, gdzie dzieci pozostają tylko przez określony czas w ciągu dnia, również opiekunka ma stałe godziny pracy. Jeżeli natomiast dzieci przebywają w placówce przez całą dobę, np. w szpitalu czy domu dziecka, opiekunka pracuje w systemie zmianowym, również w dni wolne od pracy. W przypadku zatrudnienia opiekunki przez rodzinę czas pracy jest zazwyczaj dostosowany do godzin, w których rodzice przebywają poza domem.

3. Stanowiska pracy

Tabela 1. Przyporządkowanie stanowisk pracy do poziomów kwalifikacji zawodowych

Poziom kwalifikacji zawodowych	Typowe stanowiska pracy	UWAGI
1	*)	
2	*)	
3	– Opiekunka dziecięca.	Niektóre kwalifikacje wyodrębniono na poziomie 4.
4	*)	
5	*)	

*) Nie zidentyfikowano w badaniach.

4. Zadania zawodowe

- Z-1. Kształtowanie u dzieci pozytywnych cech osobowościowych, uczestniczenie w wychowaniu moralnym i społecznym.
- Z-2. Doskonalenie sprawności motorycznej i manualnej dziecka.
- Z-3. Kształtowanie u dzieci właściwych przyzwyczajzeń i nawyków, wdrażanie ich do obowiązkowości i systematyczności.
- Z-4. Stwarzanie warunków do wszechstronnego i harmonijnego rozwoju dziecka, zaspokajanie jego potrzeb fizycznych i psychospołecznych.
- Z-5. Wykorzystywanie w pracy z dzieckiem muzyki, plastyki, utworów literackich.
- Z-6. Różnicowanie metod wychowawczych i opiekuńczych w pracy z dziećmi niepełnosprawnymi, z zaburzeniami rozwoju i problemami wychowawczymi.
- Z-7. Czuwanie nad żywieniem dziecka zgodnym z zaleceniami rodziców, opiekunów, lekarza lub pielęgniarki.
- Z-8. Pielęgnowanie dziecka zdrowego.
- Z-9. Współpraca z zespołem terapeutycznym przy pielęgnacji dziecka chorego.
- Z-10. Udzielanie dziecku pomocy przedmedycznej.

- Z-11. Realizowanie programu dydaktyczno-opiekuńczo-wychowawczego.
- Z-12. Sprawowanie opieki nad dziećmi częściowo lub całkowicie pozbawionymi opieki rodzicielskiej, rozpoznawanie symptomów dziecka skrzywdzonego.
- Z-13. Planowanie pracy dydaktyczno-opiekuńczo-wychowawczej w zależności od wieku dziecka i stanu zdrowia.
- Z-14. Organizowanie własnego miejsca pracy i środków pracy dydaktyczno-opiekuńczo-wychowawczej z dzieckiem.
- Z-15. Współpraca z rodzicami lub opiekunami dziecka oraz z zespołem wychowawczo-pielęgnacyjnym.
- Z-16. Współpraca z pracownikami placówki opiekuńczo-wychowawczej oraz właściwymi instytucjami i organizacjami (sąd rodzinny, kurator, opieka społeczna itp.).
- Z-17. Obserwowanie i kontrolowanie prawidłowego rozwoju psychicznego i fizycznego dziecka.
- Z-18. Samoocena jakości pracy dydaktyczno-opiekuńczo-wychowawczej.
- Z-19. Przestrzeganie zasad oraz przepisów bezpieczeństwa i higieny pracy, ergonomii, ochrony przeciwpożarowej i ochrony środowiska.

5. Składowe kwalifikacji zawodowych

- K-1. Podejmowanie działań opiekuńczych i pielęgnacyjnych.
- K-2. Organizowanie zajęć edukacyjnych i wychowawczych.
- K-3. Wyrównywanie deficytów rozwojowych.

6. Korelacja między zadaniami zawodowymi a składowymi kwalifikacji zawodowych

Tabela 2. Korelacja między zadaniami zawodowymi a składowymi kwalifikacji zawodowych

Zadania zawodowe	Składowe kwalifikacji zawodowych		
	K-1	K-2	K-3
Z-1		X	
Z-2		X	X
Z-3		X	
Z-4	X	X	X
Z-5		X	
Z-6			X
Z-7	X		
Z-8	X		
Z-9	X		
Z-10	X		
Z-11		X	
Z-12	X		

Zadania zawodowe	Składowe kwalifikacji zawodowych		
Z-13		X	X
Z-14	X	X	X
Z-15	X		
Z-16	X		X
Z-17	X		X
Z-18	X	X	X
Z-19	X	X	X

7. Kwalifikacje ponadzawodowe

UWAGA: Kwalifikacje na poziomie wyższym zawierają kwalifikacje z poziomów niższych

Tabela 3. Przyporządkowanie kwalifikacji ponadzawodowych do poziomów kwalifikacji

Poziom kwalifikacji zawodowych	Kwalifikacje ponadzawodowe
UMIEJĘTNOŚCI	
1	*)
2	*)
3	<ul style="list-style-type: none"> - Stosuje zasady, przepisy bezpieczeństwa i higieny pracy oraz ochrony przeciwpożarowej i ochrony środowiska na swoim stanowisku pracy. - Wykonuje zadania zawodowe zgodnie z zasadami ergonomii. - Udziela pomocy przedmedycznej. - Organizuje własne stanowisko pracy. - Zachowuje ład i porządek na stanowisku pracy. - Rozładowuje napięcia oraz rozwiązuje konflikty. - Doskonali swoje umiejętności zawodowe. - Dostosowuje swoje zachowanie i reakcje do określonej sytuacji. - Komunikuje się z ludźmi. - Postępuje zgodnie z przyjętymi zasadami i normami społecznymi. - Ocenia własną pracę.
4	*)
5	*)
WIADOMOŚCI	
1	*)
2	*)
3	<ul style="list-style-type: none"> - Przepisy, zasady bezpieczeństwa i higieny pracy oraz ochrony przeciwpożarowej i ochrony środowiska na zajmowanym stanowisku. - Podstawowe wiadomości z zakresu ergonomii. - Zasady dobrego wychowania i współżycia społecznego. - Sposoby rozwiązywania konfliktów. - Zasady i metody udzielania pomocy przedmedycznej. - Zasady organizacji stanowiska pracy. - Sposoby korzystania z informacji – samokształcenie. - Doskonalenie zawodowe.
4	*)

Poziom kwalifikacji zawodowych	Kwalifikacje ponadzawodowe
5	*)
CECHY PSYCHOFIZYCZNE	
1	*)
2	*)
3	<ul style="list-style-type: none"> – Sprawność fizyczna. – Zdolność pracy w szybkim tempie. – Podzielności uwagi. – Rzetelność i sumienność. – Odpowiedzialność. – Cierpliwość.
4	*)
5	*)

*) Nie zidentyfikowano w badaniach.

8. Specyfikacja kwalifikacji ogólnozawodowych, podstawowych i specjalistycznych dla zawodu

UWAGA: Kwalifikacje na poziomie wyższym zawierają kwalifikacje z poziomów niższych

POZIOM 1

– Nie zidentyfikowano.

POZIOM 2

– Nie zidentyfikowano.

POZIOM 3

Kwalifikacje ogólnozawodowe

Umiejętności

- Kształtuje w dzieciach pozytywne cechy osobowości.
- Zapewnia dzieciom opiekę i bezpieczeństwo.
- Przedstawia dziecku wzorce i przykłady pozytywnych cech osobowości (np. przez czytanie książek i opowiadanie bajek).
- Daje dziecku osobisty przykład pozytywnych zachowań i postaw.
- Uczy poszanowania tradycji, obyczajów i kultury.

- Uczy dzieci planowania i organizowania codziennych zajęć stosownie do wieku dziecka.
- Egzekwuje odpowiednie zachowania u dzieci.
- Potrafi nawiązać pozytywny kontakt i więź emocjonalną z dzieckiem.
- Przekazuje lekarzowi i pielęgniarce informacje na temat aktualnego stanu zdrowia dziecka.
- Kontroluje wzrost i wagę dzieci.
- Kontroluje jakość własnej pracy.
- Zmienia niewłaściwe nawyki w swojej pracy i wyciąga wnioski z popełnionych błędów.
- Współpracuje z przełożonymi, wykonuje polecenia służbowe.

Wiadomości

- Anatomia i fizjologia dziecka.
- Potrzeby fizyczne i psychiczne dziecka.
- Specyfika pracy opiekuńczej i wychowawczej.
- Tradycje, obyczaje, kultura.
- Bajki i inne lektury dziecięce.

Cechy psychofizyczne

- Spostrzegawczość.
- Zdolność nawiązywania kontaktów.
- Zdolności organizacyjne.
- Odporność emocjonalna i zrównoważenie.

Kwalifikacje podstawowe dla zawodu

Umiejętności

- Przygotowuje dziecko do zabiegów pielęgnacyjnych (np. do kąpania) (K-1).
- Pielęgnuje zdrowe dziecko (K-1).
- Przewija małe dziecko (K-1).
- Koryguje przejawy negatywnych zachowań u dzieci (K-2).
- Omawia wraz z rodzicami dziecka i innymi pracownikami placówki metody pracy z dzieckiem (K-2, K-3).
- Kształtuje w dzieciach odpowiednie nawyki zgodnie z ich potrzebami i aktualnym okresem rozwoju (K-2).
- Neguje niepoprawne przyzwyczajenia u dzieci (K-2).
- Kształtuje u dzieci systematyczność zachowań (K-2).
- Reaguje na sytuacje konfliktowe w relacjach z dzieckiem (K-2).
- Potrafi użyć perswazji wychowawczej (K-2).
- Przebiera dziecko w czystą odzież (K-1).
- Karmi dziecko (K-1).

- Prowadzi zajęcia wychowawcze uwzględniające rozwój psychomotoryczny dziecka (K-2).
- Prowadzi i uczestniczy w grach, zabawach i spacerach z dzieckiem (K-2).
- Stwarza dziecku atmosferę zaufania, serdeczności i poczucie bezpieczeństwa (K-1).
- Stymuluje aktywność psychofizyczną dziecka (K-2, K-3).
- Kształtuje u dziecka samokontrolę (K-2).
- Wykorzystuje gotowość dziecka do samodzielności (K-2).
- Przestrzega diety dziecka zgodnie z zaleceniami rodziców lub opiekunów, lekarza lub pielęgniarki (K-1).
- Reaguje na zmiany w wyglądzie i zachowaniu dziecka, świadczące o stanach chorobowych (K-1).
- Reaguje w sytuacji zagrożenia zdrowia lub życia dziecka (K-1).
- Udziela dziecku pomocy w przypadku zadławienia, zakrztuszenia (K-1).
- Wykonuje proste opatrunki do czasu przybycia lekarza lub pielęgniarki (K-1).
- Dostosowuje program dydaktyczny do możliwości intelektualnych i rozwojowych oraz potrzeb i zainteresowań dzieci (K-2, K-3).
- Pomaga dzieciom w ich codziennych czynnościach (ubieranie się, jedzenie, mycie się, mycie zębów itp.) (K-1).
- Przygotowuje sale i materiały dydaktyczne odpowiednio do rodzaju i tematyki zajęć (K-2).
- Wspiera dzieci w procesie adaptacji i aklimatyzacji w nowym środowisku (K-1).
- Umacnia w dzieciach wiarę we własne siły, sukces, mobilizuje do działań twórczych (K-2).
- Uczy dzieci postaw moralnych i zachowań pożądanych społecznie (K-2, K-3).
- Reaguje na zauważone nieprawidłowości w relacjach rodzinnych dziecka (zaniedbanie, naruszenie godności dziecka, zagrożenia zdrowia lub życia ze strony jego środowiska) (K-1).
- Zawiadamia kierownictwo placówki o zauważonych nieprawidłowościach i patologiach w środowisku dziecka (K-1).
- Eliminuje przedmioty stwarzające zagrożenie dla dziecka (K-1).
- Uczy dziecko zasad dobrego wychowania, samoobsługi, zasad higieny, życia w grupie itp. (K-2).
- Porządkuje wspólnie z dziećmi zabawki po zakończonych zajęciach (K-2).
- Informuje rodziców i opiekunów o zebraniach i imprezach okolicznościowych w placówce (K-2).
- Sprawdza stan zaopatrzenia apteczki pierwszej pomocy (K-1).
- Wymienia informacje na temat dziecka z innymi pracownikami placówki (pedagogiem, psychologiem, pielęgniarką) (K-1, K-3).
- Zapewnia opiekę dziecku nieodebranemu o wyznaczonej godzinie ze żłobka, przedszkola i kontaktuje się z rodzicami lub opiekunami (K-1).

Wiadomości

- Normy rozwojowe (K-1, K-3).
- Reakcje i zachowania dzieci w różnym wieku (K-1, K-2).
- Żywienie i pielęgnacja dzieci (K-1).
- Charakter, temperament, usposobienie dzieci (K-1, K-2).
- Pory karmienia i snu dzieci (K-1).
- Choroby wieku dziecięcego (K-1).
- Materiały opatrunkowe, przeznaczenie i stosowanie (K-1).

Cechy psychofizyczne

- Asertywność (K-1, K-2).
- Tolerancja (K-3).
- Komunikatywność (K-2).
- Samokontrola (K-3).
- Uzdolnienia artystyczne (K-2).

Kwalifikacje specjalistyczne dla zawodu

Umiejętności

- Zaspokaja potrzebę kontaktów społecznych, akceptacji i bezpieczeństwa (K-1, K-3).
- Wykrywa problemy emocjonalne i stara się dotrzeć do ich przyczyny, włączając w ten proces pedagoga, psychologa, rodziców lub opiekunów (K-1, K-3).
- Dobiera zabawy kształtujące samodzielność dziecka (K-2, K-3).
- Mierzy temperaturę dziecka (K-1).
- Przygotowuje psychicznie dziecko do zabiegów, operacji, badań lekarskich – na oddziałach szpitalnych (K-1).
- Przeprowadza z dziećmi zajęcia i ćwiczenia z elementami korekcyjnymi, zgodnie z zaleceniami lekarza (K-3).
- Zbiera materiały pomocnicze i pomoce dydaktyczne, niezbędne do realizowania programu zajęć (K-2).
- Diagnostuje poziom wiedzy i umiejętności wychowanków porównując go z przyjętymi standardami i założeniami programowymi (K-2, K-3).
- Wyrównuje deficyty rozwojowe u dzieci poprzez prowadzenie zajęć wyrównawczych (K-3).
- Prezentuje rodzicom lub opiekunom osiągnięcia dzieci (prace, występy, akademie, teatryki itp.) (K-2).

Wiadomości

- Metody wychowawcze, techniki nauczania, przyjęte w placówce (K-2).
- Problemy wychowawcze dzieci (K-1, K-3).

- Metody pracy z dziećmi nadpobudliwymi, dziećmi sprawiającymi kłopoty wychowawcze (K-3).
- Gry i zabawy indywidualne, grupowe, ruchowe i intelektualne, wpływające na rozwój dzieci (K-2, K-3).

Cechy psychofizyczne

- Czujność (K-1, K-3).
- Kultura osobista (K-2).

POZIOM 4

Kwalifikacje ogólnozawodowe

Umiejętności

- Współpracuje z rodzicami i opiekunami dziecka.
- Współpracuje z wychowawcą, kierownikiem placówki, psychologiem, lekarzem itp.
- Planuje rodzaje zabaw i ćwiczeń dla dzieci.
- Uczy organizowania czasu wolnego, w tym uczestniczenia w zajęciach kulturalnych, rekreacyjnych i sportowych.
- Uczy dziecko nawiązywania więzi uczuciowych i społecznych.
- Realizuje konsekwentnie założony program edukacyjno-wychowawczy.
- Konsultuje z przełożonymi pomysły i innowacje usprawniające pracę.
- Uczestniczy w spotkaniach z psychologiem i dyrektorem placówki opiekuńczo-wychowawczej.
- Prowadzi dokumentację pracy dydaktyczno-opiekuńczo-wychowawczej zgodnie z obowiązującymi przepisami.

Wiadomości

- Rozwój emocjonalny dziecka.

Cechy psychofizyczne

- Potrzeba samodoskonalenia.

Kwalifikacje podstawowe dla zawodu

Umiejętności

- Kształtuje u dzieci nawyki prozdrowotne (K-2).
- Przygotowuje dzieci do podejmowania odpowiedzialności za własne postępowanie oraz uczy samodzielności (K-2).

- Dostosowuje zabawy do samopoczucia i poziomu rozwoju dziecka (K-2, K-3).
- Prowadzi proste zajęcia edukacyjne (K-2).
- Obserwuje rozwój fizyczny i psychiczny dziecka oraz jego stan zdrowia (K-2, K-3).
- Izoluje dzieci chore od zdrowych w celu niedopuszczenia do epidemii w placówce, pozostawiając je pod opieką pielęgniarki do czasu odebrania przez rodziców (K-1).
- Uspokaja dziecko, łagodzi jego stres i rozdrażnienie (K-1).
- Promuje wśród rodziców literaturę o tematyce wychowawczej, zdrowotnej (K-2).
- Uwzględnia warunki lokalowe, ekonomiczne, techniczne placówki podczas planowania i organizowania pracy z dziećmi (K-1, K-2).
- Wzbudza zainteresowanie dzieci zabawą, nauką, pracą (K-2).
- Przygotowuje sale do zajęć (robi dekoracje, rozmieszcza meble, środki dydaktyczne itp.) (K-2).
- Dobiera rodzaj zabawy do poziomu rozwoju dzieci (K-2, K-3).
- Korzysta ze środków multimedialnych podczas pracy z dziećmi (K-2).
- Udziela rodzicom wsparcia w procesie wychowawczym (K-2, K-3).
- Dokonuje odpowiedniej oceny etapu rozwoju dziecka (K-2, K-3).
- Rozwiązuje problemy organizacyjne: braku czasu, odpowiednich środków do pracy opiekuńczo-wychowawczej (zabawek, książek) (K-2).
- Rozpoznaje potrzeby poznawcze dziecka (K-2, K-3).
- Wzbudza zainteresowanie dziecka otaczającym światem (K-2).
- Tworzy plany zadań wychowawczych, przewiduje problemy wychowawcze (K-2, K-3).
- Organizuje zajęcia indywidualne (K-3).
- Szuka rozwiązań prawnych, metodycznych, dydaktycznych, wychowawczych, służących rozwiązaniu napotykanym problemom (K-1, K-3).

Wiadomości

- Wykaz książek, filmów, gier i zabaw kształtujących osobowość dziecka (K-2).
- Potrzeby fizyczne, psychiczne, emocjonalne dzieci i sposoby odpowiedniego ich zaspokajania (K-1, K-2).
- Sposoby stymulacji rozwoju przez zabawę (K-2, K-3).
- Materiały i pomoce dydaktyczne potrzebne do pracy (K-2, K-3).
- Nieprawidłowości rozwojowe na poszczególnych etapach życia dziecka (K-3).

Cechy psychofizyczne

- Kreatywność i pomysłowość (K-2).

Kwalifikacje specjalistyczne dla zawodu

Umiejętności

- Zapewnia całodobową opiekę dzieciom pozbawionym opieki rodzicielskiej (K-1).
- Rekompensuje brak środowiska rodzinnego dzięki stwarzaniu życzliwej i domowej atmosfery (K-1).
- Wspiera działania prowadzące do stworzenia dziecku rodziny zastępczej lub adopcyjnej (K-3).
- Nadzoruje i ułatwia kontakt dziecka z rodzicami, opiekunami lub innymi bliskimi (z wyjątkiem przypadków, w których sąd orzekł inaczej) (K-1, K-3).
- Sygnalizuje kierownictwu placówki przypadki łamania praw dziecka (K-1, K-3).
- Współpracuje z psychologiem, pedagogiem, logopedą, rehabilitantem, pielęgniarką i lekarzem w celu wyrównania deficytu rozwojowego dziecka (K-4).

Wiadomości

- Sposób postępowania z dzieckiem sprawiającym trudności wychowawcze (K-3).
- Problemy wychowawcze dzieci z rodzin patologicznych i bariery w ich resocjalizacji (K-3).
- Zasady współpracy placówek opiekuńczych z sądem i kuratorem (K-3).
- Metody rehabilitacji psychicznej i emocjonalnej (K-3).
- Podstawy psychologii, pedagogiki, resocjalizacji (K-1, K-3).

Cechy psychofizyczne

- *Nie zidentyfikowano.*

POZIOM 5

- *Nie zidentyfikowano.*