

Ministerstwo Pracy i Polityki Społecznej
Departament Rynku Pracy



Europejski Fundusz Społeczny
SPO ROZWÓJ ZASOBÓW LUDZKICH



KRAJOWY STANDARD
KWALIFIKACJI ZAWODOWYCH

Inżynier transportu (logistyk)
(214917)

Specjaliści



Publikacja współfinansowana ze środków Unii Europejskiej
w ramach Europejskiego Funduszu Społecznego



Ministerstwo Pracy i Polityki Społecznej

Sektorowy Program Operacyjny Rozwój Zasobów Ludzkich, projekt „Opracowanie i upowszechnienie krajowych standardów kwalifikacji zawodowych”.

KRAJOWY STANDARD KWALIFIKACJI ZAWODOWYCH

Inżynier transportu (logistyk) (214917)

Autorzy

- **dr inż. Marcin Chrzan**
Instytut Automatyki i Telematyki Transportu Politechniki Radomskiej
- **inż. Ryszard Kolański**
Dział Zaopatrzenia i Transportu Instytutu Technologii Eksploatacji – PIB, Radom

Konsultant ds. metodologii

- **mgr inż. Paweł Hernik**
Wydział Edukacji i Sportu Urzędu Miejskiego, Radom

Recenzenci

- **mgr inż. Waldemar Fabirkiewicz**
Stowarzyszenie Inżynierów i Techników Komunikacji (SITK), Prezes Zarządu Oddziału w Radomiu
- **mgr inż. Tadeusz Wilk**
Zrzeszenie Międzynarodowych Przewoźników Drogowych w Polsce

Ewaluatorzy zewnętrzni

- **mgr inż. Marcin Nowak**
Miejskie Przedsiębiorstwo Komunikacyjne, Radom
- **mgr inż. Jarosław Pyrka**
Przedsiębiorstwo Sprzętowo-Transportowo-Handlowe TRANS-SYP, Radom
- **mgr inż. Wojciech Soja**
Stowarzyszenia Inżynierów i Techników Komunikacji (SITK), Członek Zarządu

Komisja zatwierdzająca

- **Wiesław Krzyżanowski** – przewodniczący
Ogólnopolskie Porozumienie Związków Zawodowych, Warszawa
- **mgr inż. Wiesław Raczyński**
SIMP Studium Techniki, Płock
Stowarzyszenie Inżynierów i Techników Mechaników Polskich
- **mgr inż. Andrzej Krasowski**
Przemysłowy Instytut Maszyn Budowlanych, Kobyłka
- **mgr Andrzej Sokołowski**
Krajowa Izba Gospodarcza, Warszawa

© Copyright by Ministerstwo Pracy i Polityki Społecznej, 2007
ISBN 978-83-7204-503-4 [166]



Wydawnictwo Instytutu Technologii Eksploatacji – PIB
26-600 Radom, ul. K. Pułaskiego 6/10, tel. (048) 364-42-41, fax (048) 364-47-65
e-mail: instytut@itee.radom.pl <http://www.itee.radom.pl>

SPIS TREŚCI

Wstęp	4
1. Podstawy prawne wykonywania zawodu	9
2. Syntetyczny opis zawodu	10
3. Stanowiska pracy	11
4. Zadania zawodowe	11
5. Składowe kwalifikacji zawodowych	12
6. Korelacja między zadaniami zawodowymi a składowymi kwalifikacji zawodowych	12
7. Kwalifikacje ponadzawodowe	13
8. Specyfikacja kwalifikacji ogólnozawodowych, podstawowych i specjalistycznych dla zawodu	15

Wstęp

Gospodarka oparta na wiedzy i współczesny rynek pracy potrzebują instrumentów wspierających rozwój zasobów ludzkich. W związku z tym duże nadzieje wiąże się z ustanowieniem norm kwalifikacyjnych, które pozwoliłyby z jednej strony zwiększyć przejrzystość kwalifikacji zawodowych potrzebnych gospodarce, a z drugiej strony mogłyby być wykorzystywane do poprawy jakości kształcenia i doskonalenia zawodowego w systemie szkolnym i pozaszkolnym.

Podstawę prawną tworzenia w Polsce systemu krajowych standardów kwalifikacji zawodowych stanowi Ustawa z dnia 20 kwietnia 2004 r. o promocji zatrudnienia i instytucjach rynku pracy (Dz. U. z 2004 r. Nr 99, poz. 1001 z późn. zm.), w której określono m.in. (Art. 4), że:

„...Minister właściwy do spraw pracy realizuje zadania na rzecz rynku pracy przez dążenie do uzyskania wysokiego poziomu i rozwoju zasobów ludzkich, w szczególności przez:

- *prowadzenie badań i analiz rynku pracy,*
- *ustalanie klasyfikacji zawodów i specjalności na potrzeby rynku pracy,*
- *koordynowanie opracowywania standardów kwalifikacji zawodowych dla zawodów występujących w klasyfikacji zawodów i specjalności oraz prowadzenie baz danych o standardach kwalifikacji...”.*

W Polsce nadzorem i koordynacją opracowywania standardów kwalifikacji zawodowych o randze krajowej zajmuje się Departament Rynku Pracy Ministerstwa Pracy i Polityki Społecznej. Będą one uaktualniane okresowo w miarę potrzeb i zmian w wykonywaniu zawodu.

Zbiór sukcesywnie opracowywanych krajowych standardów kwalifikacji zawodowych jest udostępniany w internetowej bazie danych, założonej na serwerze Ministerstwa Pracy i Polityki Społecznej <http://www.standaryzyszkolenia.praca.gov.pl>.

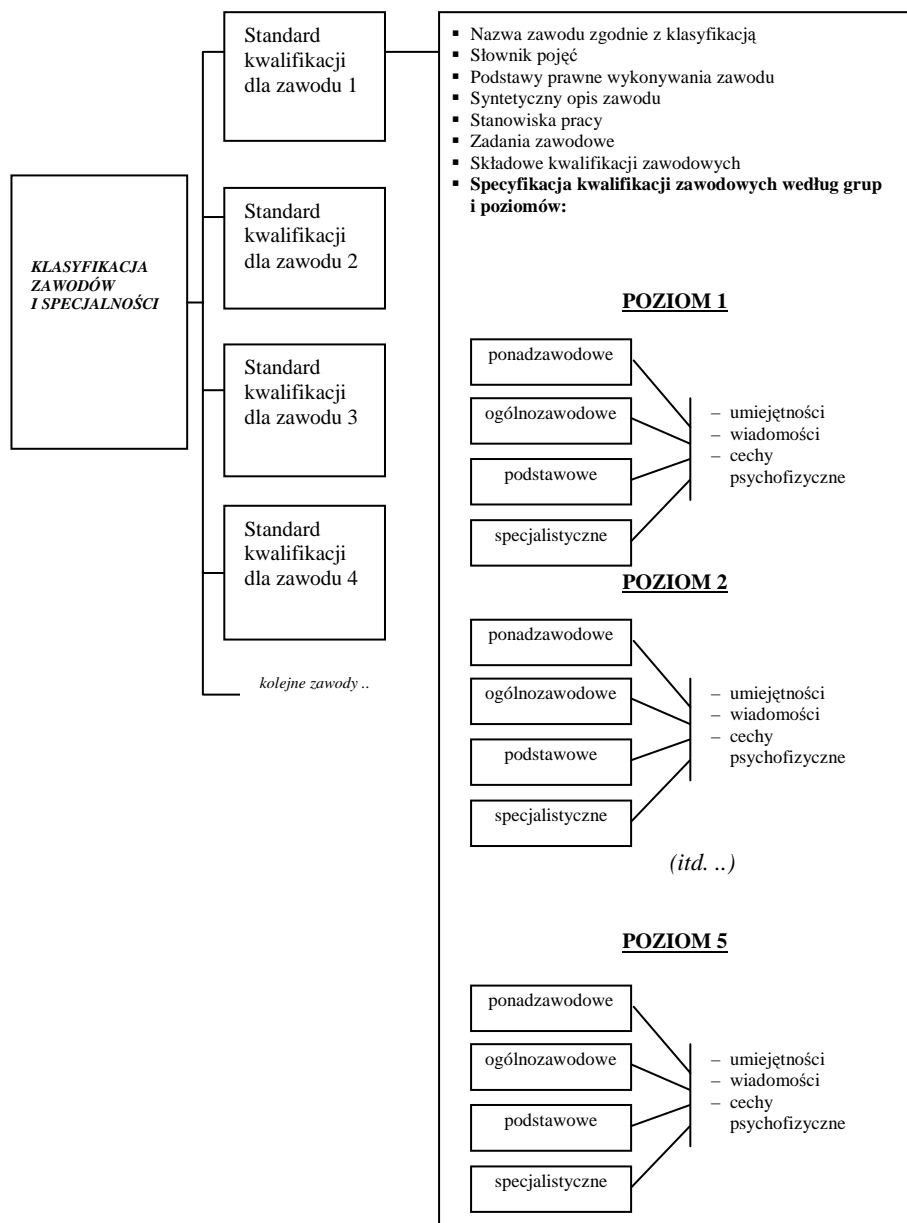
Opis standardu zawiera następujące elementy:

1. **Podstawy prawne** wykonywania zawodu (zawierają przepisy związane ściśle z wykonywaniem zawodu).
2. Syntetyczny **opis zawodu**.
3. Wykaz **stanowisk pracy** z przyporządkowaniem do pięciu poziomów kwalifikacji.
4. Wykaz **zadań zawodowych**.
5. Wykaz **składowych kwalifikacji zawodowych**.
6. Zbiory **umiejętności, wiadomości i cech psychofizycznych** pracownika przyporządkowane do:
 - pięciu **poziomów kwalifikacji zawodowych**,
 - grup kwalifikacji: **ponadzawodowych, ogólnozawodowych, podstawowych i specjalistycznych**.

W obecnym stanie prawnym standardy kwalifikacji zawodowych nie są obligatoryjnym dokumentem. Aktualnie opracowane standardy funkcjonują na zasadzie dokumentu rekomendowanego przez Ministerstwo Pracy i Polityki Społecznej i mogą być wykorzystywane przez zainteresowane osoby i instytucje do różnych celów, np. poradnictwa zawodowego, dostosowania ofert pracy do kwalifikacji

osób poszukujących pracy, oceny „luki kwalifikacyjnej” osób bezrobotnych i poszukujących pracy, opracowania programów staży i praktyk zawodowych w ramach przygotowania zawodowego, przygotowania podstaw programowych kształcenia w zawodzie, programów kształcenia i doskonalenia zawodowego.

Model krajowych standardów kwalifikacji zawodowych przedstawia rys. 1.



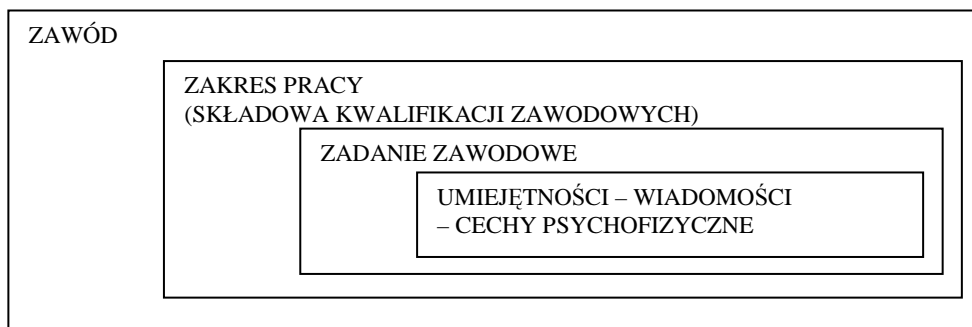
Rys. 1. Model krajowych standardów kwalifikacji zawodowych

* * *

Krajowy standard kwalifikacji zawodowych powstaje w oparciu o analizę zawodu, która polega na wyodrębnieniu **zakresów pracy** w zawodzie oraz typowych **zadań zawodowych Z-n** ($n = 1, 2, 3 \dots$). Przyjęto, że zakres pracy ma odpowiadać potrzebom rynku pracy, tzn. powinna istnieć możliwość zatrudnienia pracownika w danym zakresie pracy, na jednym lub kilku stanowiskach. Zakresom prac przyporządkowano tzw. **składowe kwalifikacji zawodowych K-i** ($i = 1, 2, 3 \dots$). Każdej składowej kwalifikacji zawodowych przyporządkowano co najmniej jedno (najczęściej kilka) zadań zawodowych. Korelację między zadaniami zawodowymi a składowymi kwalifikacji zawodowych przedstawia tabela 2 opisu standardu.

W kolejnym kroku analizy każde zadanie zawodowe rozpisane zostało na zbiory: umiejętności, wiadomości i cech psychofizycznych. W grupie kwalifikacji podstawowych dla zawodu i specjalistycznych poszczególnym umiejętnościom, wiadomościom i cechom psychofizycznym przyporządkowano oznaczenia tych składowych kwalifikacji zawodowych K-i, w których dana umiejętność, wiadomość i cecha jest wykorzystywana. W grupie kwalifikacji ogólnozawodowych i ponadzawodowych nie indeksuje się umiejętności, wiadomości i cech psychofizycznych symbolami K-i, gdyż z definicji są one przypisane do wszystkich składowych kwalifikacji zawodowych K-i.

Rysunek 2 przedstawia etapy analizy zawodu.



Rys. 2. Etapy analizy zawodu

Zbiory umiejętności, wiadomości i cech psychofizycznych przypisane zostały do czterech grup kwalifikacji: ponadzawodowych, ogólnozawodowych, podstawowych dla zawodu i specjalistycznych, które różnią się zasięgiem i stopniem ogólności.

Kwalifikacje ponadzawodowe opisane są zbiorami umiejętności, wiadomości i cech psychofizycznych wspólnych dla branży lub sektora gospodarki, w której zawód funkcjonuje (np. branża budowlana, informatyczna). Kwalifikacje ponadzawodowe obejmują także kwalifikacje kluczowe, które definiuje się jako wspólne dla wszystkich zawodów. **Kwalifikacje ogólnozawodowe** są wspólne dla wszystkich zakresów pracy w zawodzie, czyli dla tzw. składowych kwalifikacji

zawodowych K-i. **Kwalifikacje podstawowe** dla zawodu są charakterystyczne dla jednej lub kilku (ale nie wszystkich) składowych kwalifikacji zawodowych. **Kwalifikacje specjalistyczne** także są charakterystyczne dla jednej lub kilku (ale nie wszystkich) składowych kwalifikacji zawodowych, ale ponadto są to umiejętności, wiadomości i cechy psychofizyczne rzadziej występujące w zawodzie, które wykonuje stosunkowo mała grupa pracowników wyspecjalizowanych w dość wąskiej działalności w ramach zawodu. Rysunek 3 przedstawia zasięg poszczególnych rodzajów kwalifikacji zawodowych.

W Krajowym Standardzie Kwalifikacji Zawodowych zdefiniowano **pięć poziomów kwalifikacji**. Uporządkowanie kwalifikacji zawodowych według poziomów ma na celu ukazanie złożoności pracy, stopnia trudności i ponoszonej odpowiedzialności. Zasadą było niemieszanie ze sobą dwóch kwestii: wykształcenia towarzyszącego zdobywaniu kwalifikacji zawodowych oraz umiejętności wymaganych do wykonywania pracy na typowych stanowiskach pracy w zakładach pracy. Przyjęto nadrzędność wymagań stawianych pracownikom na stanowiskach pracy nad wymaganiami określonymi w podstawach programowych kształcenia w zawodzie i wynikającymi z nich wymaganiami programów nauczania oraz wymaganiami zewnętrznych egzaminów potwierdzających kwalifikacje zawodowe.



Rys. 3. Zasięg rodzajów kwalifikacji zawodowych

Na poziomie pierwszym umieszcza się umiejętności towarzyszące pracom prostym, rutynowym, wykonywanym pod kierunkiem i pod kontrolą przełożonego. Najczęściej jest to praca wykonywana indywidualnie. Do wykonywania pracy na poziomie pierwszym wystarcza przyuczenie. Osoba wykonująca pracę ponosi za nią indywidualną odpowiedzialność za działania zwinione.

Poziom drugi wymaga samodzielności i samokontroli przy wykonywaniu typowych zadań zawodowych. Pracownik potrafi pracować w zespole pod nadzorem kierownika zespołu. Ponosi indywidualną odpowiedzialność za działania zawinione.

Na poziomie trzecim kwalifikacji zawodowych pracuje pracownik, który wykonuje złożone zadania zawodowe. Złożoność zadań generuje konieczność posiadania umiejętności rozwiązywania nietypowych problemów towarzyszących pracy. Pracownik potrafi kierować małym, kilku- lub kilkunastoosobowym zespołem pracowników. Ponosi odpowiedzialność zarówno za skutki własnych działań, jak i za działania kierowanego przez siebie zespołu.

Poziom czwarty wymaga od pracownika umiejętności wykonywania wielu różnorodnych, często skomplikowanych i problemowych zadań zawodowych. Zadania te mają charakter techniczny, organizacyjny i specjalistyczny oraz wymagają samodzielności powiązanej z poczuciem ponoszenia wysokiej osobistej odpowiedzialności. Pracownik musi potrafić kierować zespołami średniej i dużej liczebności, od kilkunastu do kilkudziesięciu osób, podzielonymi na podzespoły.

Poziom piąty reprezentują pracownicy, którzy kierują organizacjami i podejmują decyzje o znaczeniu strategicznym. Potrafią diagnozować, analizować i prognozować złożoną sytuację gospodarczą i ekonomiczną oraz wdrażać swoje pomysły do praktyki organizacyjnej i gospodarczej. Są w pełni samodzielni, działający w sytuacjach przeważnie problemowych, ponoszący odpowiedzialność i ryzyko wynikające z podejmowanych decyzji i działań. Pracownicy ci ponoszą także odpowiedzialność za bezpieczeństwo i rozwój zawodowy podległych im osób i całej organizacji.

1. Podstawy prawne wykonywania zawodu¹

- Ustawa z dnia 20 czerwca 1997 r. Prawo o ruchu drogowym (t.j. Dz.U. z 2005 r. Nr 108, poz. 908 z późn. zm.).
- Ustawa z dnia 6 września 2001 r. o transporcie drogowym (t.j. Dz.U. z 2004 r. Nr 204, poz. 2088 z późn. zm.).
- Ustawa z dnia 15 listopada 1984 r. Prawo przewozowe (t.j. Dz.U. z 2000 r. Nr 50, poz. 601 z późn. zm.).
- Ustawa z dnia 21 marca 1985 r. o drogach publicznych (t.j. Dz.U. 2000 r. Nr 71, poz. 838 z późn. zm.).
- Ustawa z dnia 16 kwietnia 2004 r., o czasie pracy kierowców (Dz.U. Nr 92, poz. 879 z późn. zm.).
- Ustawa z dnia 28 października 2002 r., o przewozie drogowym towarów niebezpiecznych (Dz. U. 2003 r. Nr 199, poz. 1671 z późn. zm.).
- Ustawa z dnia 27 października 1994 r., o autostradach płatnych oraz o Krajowym Funduszu Drogowym (t.j. Dz. U. z 2004 r. Nr 256, poz. 2571 z późn. zm.).
- Ustawa z dnia 18 lipca 2001 r., Prawo wodne (Dz. U. Nr 115, poz. 1229 z późn. zm.).
- Ustawa z dnia 3 lipca 2002 r., Prawo lotnicze (Dz. U. Nr 130, poz. 1112 z późn. zm.).
- Rozporządzenie Ministra Spraw Wewnętrznych i Administracji z dnia 30 grudnia 2002 r., w sprawie kontroli ruchu drogowego (Dz. U. z 2003 r. Nr 14, poz. 144 z późn. zm.).
- Rozporządzenie Ministra Infrastruktury z dnia 7 października 2005 r. w sprawie towarów niebezpiecznych, których przewóz drogowy podlega obowiązkowi zgłoszenia (Dz. U. Nr 207, poz. 1734).
- Rozporządzenie Ministra Transportu z dnia 8 sierpnia 2006 r. w sprawie opłat za przejazd po drogach krajowych (Dz. U. Nr 151, poz. 1089).
- Rozporządzenie Ministra Infrastruktury z dnia 31 grudnia 2002 r. w sprawie warunków technicznych pojazdów oraz zakresu ich niezbędnego wyposażenia (Dz. U. z 2003 r. Nr 32, poz. 262 z późn. zm.).
- Rozporządzenie Ministra Infrastruktury z dnia 16 grudnia 2003 r. w sprawie zakresu i sposobu przeprowadzania badań technicznych pojazdów oraz wzorów dokumentów stosowanych przy tych badaniach (Dz. U. Nr 227, poz. 2250 z późn. zm.).
- Rozporządzenie Ministra Infrastruktury z dnia 18 sierpnia 2003 r. w sprawie okresowych ograniczeń oraz zakazu ruchu niektórych rodzajów pojazdów na drogach (Dz. U. Nr 161, poz. 1565).
- Rozporządzenie Ministra Transportu z dnia 2 listopada 2006 r. w sprawie certyfikatów potwierdzających spełnienie przez pojazd odpowiednich wymogów bezpieczeństwa lub warunków dopuszczenia do ruchu (Dz. U. Nr 203, poz. 1502).
- AETR Umowa europejska „Accord européen relatif au travail des équipages des véhicules effectuant des transports internationaux par route” – dotycząca pracy załóg pojazdów wykonujących międzynarodowe przewozy drogowe (Dz. U. z 1999 r. Nr 94, poz. 1086).

¹ Stan prawny na dzień 30 czerwca 2007 r.

- CMR – International Consignment Not. Konwencja o umowie międzynarodowego przewozu drogowego towarów (Dz. U. z 1962 r. Nr 49, poz. 238).
- ADR konwencja dotycząca drogowego przewozu towarów i ładunków niebezpiecznych (franc. L'Accord europeen relatif au transport international des marchandises Dangereuses par Route) (Dz. U z 1975 r. Nr 35, poz. 189).
- Oświadczenie Rządowe z dnia 23 marca 2007 r. w sprawie wejścia w życie zmian do załączników A i B Umowy europejskiej dotyczącej międzynarodowego przewozu drogowego towarów niebezpiecznych (ADR), sporządzonej w Genewie dnia 30 września 1957 r. (Dz. U. Nr 99, poz. 667).
- Oświadczenie Rządowe z dnia 24 września 1984 r. w sprawie przystąpienia Polskiej Rzeczypospolitej Ludowej do Umowy o międzynarodowych przewozach szybko psujących się artykułów żywnościowych i o specjalnych środkach transportu przeznaczonych do tych przewozów (ATP), sporządzonej w Genewie dnia 1 września 1970 r. (Dz. U. z 1984 r. Nr 49, poz. 254).
- Umowa w sprawie międzynarodowych okazjonalnych przewozów pasażerów autokarami i autobusami (Dz. U. z 2003 r. Nr 99, poz. 999).

2. Syntetyczny opis zawodu

Inżynier transportu (logistyk) jest specjalistą w dziedzinie ekonomii przedsiębiorstw i handlu, zajmującym się zarządzaniem procesem planowania organizowaniem, kierowaniem i kontrolowaniem przepływu towarów od producenta do konsumenta. Opracowuje i nadzoruje bezkolizyjne przejazdy środków transportu drogowego, kolejowego, lotniczego, wodnego i miejskiego oraz organizację transportu wewnętrznego i magazynowania. Wykorzystuje informacje płynące z rynku w celu optymalizacji kosztów wynikających z działań transportowych. Zajmuje się przewozem i przesyłem towarów oraz ich rozmieszczeniem w czasie i przestrzeni. Poza typowymi zadaniami związanymi z przemieszczaniem masy towarowej planuje i organizuje bezpieczny, wygodny i szybki transport osób zarówno w transporcie krajowym, jak i międzynarodowym.

Podczas wykonywania zadań zawodowych inżynier transportu podejmuje działania logistyczne, dotyczące efektywności zaopatrzenia i zbytu, spedycji czy gospodarki magazynowej. Poza wiedzą ekonomiczną i z zakresu zarządzania firmą powinien posiadać umiejętności menedżerskie, umożliwiające szybkie podejmowanie decyzji i przewidywanie ich konsekwencji. Wobec trendów związanych z koniecznością ochrony środowiska, przed inżynierami transportu stają nowe zadania, związane z koniecznością odzyskiwania, zabezpieczania i utylizacji odpadów, ze szczególnym uwzględnieniem odpadów niebezpiecznych.

Praca inżyniera transportu wiąże się z nieustannymi kontaktami z innymi ludźmi. Dlatego wymaga się od niego wysokiej kultury osobistej, umiejętności jasnego formułowania przekazu, stosowania zasad komunikacji interpersonalnej, zasad negocjacji, dokładności w wykonywaniu powierzonych zadań. Większość działań wymaga także dużej samodzielności, systematyczności, dokładności, wytrwałości, cierpliwości oraz odporności emocjonalnej i zrównoważenia.

Inżynier transportu powinien posiadać sprawności sensomotoryczne, obejmujące zdolność koncentracji uwagi, rozumowanie logiczne, wyobraźnię i myślenie twórcze, zdolność współdziałania. Jego praca ma charakter indywidualny, jak i zespołowy, obejmuje działania analityczne oraz organizacyjne w przedsiębiorstwie. Ze względu na rozwijającą się współpracę międzynarodową bardzo przydatna w wykonywaniu tego zawodu jest zdolność posługiwania się językiem obcym.

Inżynier transportu może podejmować pracę w przedsiębiorstwach transportu miejskiego, transportu dalekobieżnego krajowego i międzynarodowego, przedsiębiorstwach budowlanych, logistycznych, handlowo-usługowych, spedycyjnych. Może być zatrudniony na stanowiskach związanych z transportem jako dyspozytor ruchu, specjalista do spraw organizacji transportu, zaopatrzenia i zbytu, planowania i zakupów, specjalista transportu wewnętrznego i magazynowania. Jako pracownik wyższego szczebla wykonuje szereg zadań o charakterze organizacyjnym, operacyjnym, jak i kierowniczym.

Wykonywanie zadań zawodowych musi być zgodne z uwarunkowaniami prawnymi, właściwymi dla zawodu z uwzględnieniem wymagań środowiska pracy dotyczącego transportu towarów i ludzi.

3. Stanowiska pracy

Tabela 1. Przyporządkowanie stanowisk pracy do poziomów kwalifikacji zawodowych

Poziom kwalifikacji zawodowych	Typowe stanowiska pracy	UWAGI
1	*)	
2	*)	
3	– Dyspozytor ruchu.	
4	– Specjalista do spraw transportu. – Specjalista zaopatrzenia i zbytu. – Specjalista transportu wewnętrznego i magazynowania. – Specjalista do spraw planowania i zakupów. – Specjalista organizacji transportu.	
5	– Menedżer systemów logistycznych w transporcie.	

*) Nie zidentyfikowano w badaniach.

4. Zadania zawodowe

- Z-1. Przygotowywanie procesu transportowego w zakresie przewozu i przesyłu towarów oraz przewozu osób.
- Z-2. Dobieranie środków transportu do wymagań procesu transportowego.
- Z-3. Sporządzanie kalkulacji przewozowych za usługi transportowe.
- Z-4. Sporządzanie dokumentacji logistycznej na usługi transportowe.
- Z-5. Prowadzenie rozliczeń z kontrahentami.

- Z-6. Organizowanie stanowiska pracy zgodnie z zasadami ergonomii i uwzględnieniem przepisów prawa pracy, bhp, ochrony przeciwpożarowej i ochrony środowiska.
- Z-7. Planowanie tras przejazdów i rozkładów jazdy dla środków transportu.
- Z-8. Modyfikowanie rozwiązań systemów transportowych z wykorzystaniem techniki informatycznej.
- Z-9. Organizowanie recyklingu i utylizacji odpadów związanych ze środkami transportu.
- Z-10. Kierowanie zasobami ludzkimi.
- Z-11. Kierowanie strumieniem środków transportu.
- Z-12. Organizowanie i nadzorowanie transportu wewnętrznego i gospodarki magazynowej.
- Z-13. Podejmowanie działalności marketingowej na rynku usług transportowych.
- Z-14. Nadzorowanie przebiegów procesów transportowych.
- Z-15. Ocenianie jakości świadczonych usług transportowych i efektywności podejmowanych działań.

5. Składowe kwalifikacji zawodowych

- K-1. Planowanie i przygotowywanie usług transportowych.
- K-2. Analiza ekonomiczna usług transportowych.
- K-3. Organizowanie i realizowanie zadań transportowych.
- K-4. Ocena jakości podejmowanych zadań transportowych.

6. Korelacja między zadaniami zawodowymi a składowymi kwalifikacji zawodowych

Tabela 2. Korelacja między zadaniami zawodowymi a składowymi kwalifikacji zawodowych

Zadania zawodowe	Składowe kwalifikacji zawodowych			
	K-1	K-2	K-3	K-4
Z-1	X	X		
Z-2	X	X	X	X
Z-3	X	X		
Z-4	X		X	
Z-5		X		X
Z-6	X	X	X	X
Z-7	X	X		
Z-8	X			X
Z-9			X	
Z-10	X		X	
Z-11	X		X	
Z-12	X		X	X
Z-13	X	X	X	X
Z-14			X	X
Z-15		X		X

7. Kwalifikacje ponadzawodowe

UWAGA: Kwalifikacje na poziomie wyższym zawierają kwalifikacje z poziomów niższych.

Tabela 3. Przyporządkowanie kwalifikacji ponadzawodowych do poziomów kwalifikacji

Poziom kwalifikacji zawodowych	Kwalifikacje ponadzawodowe
	UMIEJĘTNOŚCI
1	*)
2	*)
3	<ul style="list-style-type: none"> – Dzieli się doświadczeniem zawodowym z innymi członkami zespołu pracowniczego. – Komunikuje się ze współpracownikami oraz kontrahentami bezpośrednio lub z wykorzystaniem środków technicznych. – Kształtuje estetykę własnego miejsca pracy. – Stosuje przepisy oraz zasady bezpieczeństwa i higieny pracy, przeciwpożarowe i ochrony środowiska. – Wykonuje zadania zawodowe zgodnie z zasadami ergonomii. – Wydaje polecenia w sprawie usuwania niedociągnięć i nadzoruje ich wykonanie. – Przestrzega zasady etyki zawodowej. – Przygotowuje bieżące i okresowe informacje dotyczące realizacji zadań oraz sprawozdania z wykonywanej pracy. – Rozwiązuje problemy na nadzorowanych stanowiskach pracy.
4	<ul style="list-style-type: none"> – Adaptuje innowacje organizacyjne, techniczne i specjalistyczne do rozwiązywania problemów zawodowych. – Dobiera styl kierowania zespołem. – Kieruje zespołem lub zespołami pracowników. – Dokonuje oceny pracy zespołu oraz wykorzystuje wnioski do doskonalenia pracy zespołu. – Stosuje odpowiednie metody motywacyjne. – Określa zakresy obowiązków dla poszczególnych pracowników i zespołów – Opracowuje harmonogramy prac. – Opracowuje harmonogram doskonalenia zawodowego. – Opracowuje i wdraża systemy jakości. – Opracowuje i wprowadza w życie odpowiednie zarządzanie i procedury usprawniające system organizacji pracy. – Planuje pracę własną i podległych pracowników. – Planuje rozwój kariery zawodowej pracowników i własny. – Kształtuje zasady kultury pracy. – Rozwiązuje problemy nadzorowanego zespołu lub zespołów pracowników w zakresie posiadanych kompetencji. – Wyznacza cele zawodowe oraz określa sposoby ich realizacji.
5	<ul style="list-style-type: none"> – Określa zasady naboru pracowników i dokonuje właściwego ich rozmieszczenia. – Opracowuje i wprowadza w życie systemy zintegrowane, systemy zarządzania jakością. – Organizuje współpracę z krajowymi i zagranicznymi partnerami. – Planuje zadania dla organizacji i sposoby ich realizacji. – Dokonuje oceny efektywności działania organizacji.

Poziom kwalifikacji zawodowych	Kwalifikacje ponadzawodowe
	<ul style="list-style-type: none"> - Prowadzi negocjacje z kontrahentami krajowymi i zagranicznymi w sprawach istotnych dla organizacji. - Systematycznie kontroluje realizację planów i zobowiązań organizacji. - Wspomaga rozwój zawodowy załóg pracowniczych.
WIADOMOŚCI	
1	*)
2	*)
3	<ul style="list-style-type: none"> - Praca w zespole pracowniczym. - Podstawy psychologii i socjologii pracy. - Planowanie pracy. - Techniki komunikowania się. - Przepisy bezpieczeństwa i higieny pracy, przeciwpożarowe i ochrony środowiska na poziomie umożliwiającym sprawowanie nadzoru. - Zasady ergonomii.
4	<ul style="list-style-type: none"> - Kierowanie zespołami pracowników. - Metody oceniania pracowników. - Metody rozwiązywania problemów w zespołach pracowniczych. - Podstawy psychologii i socjologii pracy. - Organizacja stanowisk pracy i pracy zespołów pracowniczych. - Kształcenie ustawiczne pracowników. - Sposoby motywowania pracowników. - Procesy pracy. - Zarządzanie jakością. - Zarządzanie jednostką gospodarczą.
5	<ul style="list-style-type: none"> - Formy organizacyjno-prawne działalności gospodarczej. - Systemy ocen pracowniczych. - Metody badania i oceniania efektywności działania organizacji (instytucji). - Zintegrowane systemy zarządzania jakością. - Style i metody kierowania. - Przywództwo i kierowanie zespołem. - Rozwiązywanie problemów i procesy decyzyjne.
CECHY PSYCHOFIZYCZNE	
1	*)
2	*)
3	<ul style="list-style-type: none"> - Zdolność nawiązywania kontaktów. - Samokontrola. - Rzetelność i sumienność.
4	<ul style="list-style-type: none"> - Zdolności kierownicze. - Komunikatywność. - Gotowość do ustawicznego uczenia się.
5	<ul style="list-style-type: none"> - Odpowiedzialność za innych. - Kultura osobista.

*) Nie zidentyfikowano w badaniach.

8. Specyfikacja kwalifikacji ogólnozawodowych, podstawowych i specjalistycznych dla zawodu

UWAGA: Kwalifikacje na poziomie wyższym zawierają kwalifikacje z poziomów niższych.

POZIOM 1

– Nie zidentyfikowano.

POZIOM 2

– Nie zidentyfikowano.

POZIOM 3

Kwalifikacje ogólnozawodowe

Umiejętności

- Klasyfikuje środki transportu na potrzeby zadań przewozowych.
- Organizuje pracę na swoim stanowisku pracy zgodnie z wymaganiami ergonomii.
- Planuje czas pracy potrzebny na wykonanie powierzonego zadania.
- Stosuje technologię informatyczną.
- Reaguje w przypadku zagrożenia pożarowego, zgodnie z instrukcją przeciwpożarową.
- Stosuje podręczny sprzęt oraz środki gaśnicze zgodnie z zasadami ochrony przeciwpożarowej i ochrony środowiska.
- Przestrzega zasad bhp, ochrony ppoż. i ochrony środowiska na stanowisku pracy.

Wiadomości

- Drogi lądowe, wodne i powietrzne, rurociągi.
- Organizacja pracy zgodnie z zasadami ergonomii.
- Oprogramowanie biurowe.
- Środki ochrony od porażień prądem elektrycznym i ochrony indywidualnej.
- Zagrożenia pożarowe oraz zasady ochrony przeciwpożarowej i ochrony środowiska na stanowisku pracy.

- Zasady postępowania podczas wypadku, awarii urządzenia lub pożaru.
- Zasady bezpieczeństwa i higieny pracy, ochrony przeciwpożarowej i ochrony środowiska.
- Wymagania bezpieczeństwa i higieny dotyczące pomieszczeń pracy i pomieszczeń higieniczno-sanitarnych.

Cechy psychofizyczne

- Koordynacja wzrokowo-ruchowa.
- Rozróżnianie barw.
- Spostrzegawczość.
- Wytrwałość, cierpliwość.
- Dokładność.
- Systematyczność.
- Odpowiedzialność.
- Łatwość podporządkowania się.
- Inicjatywność.
- Uczciwość.

Kwalifikacje podstawowe dla zawodu

Umiejętności

- Klasyfikuje infrastrukturę transportową na potrzeby realizowanych zadań przewozowych (K-1, K-2).
- Identyfikuje węzły transportowe – terminale transportu lądowego, wodnego i powietrznego (K-1, K-2).

Wiadomości

- Transport w systemie społeczno-gospodarczym kraju, regionu i miasta (K-1, K-2).
- Infrastruktura dróg lądowych, szlaków wodnych i powietrznych (K-1, K-2).
- Podstawowe parametry techniczne i układ konstrukcyjny dróg lądowych, wodnych i rurociągów (K-1, K-2).

Cechy psychofizyczne

- Dobra pamięć (K-1, K-2).
- Ostrość wzroku (K-1, K-2).

Kwalifikacje specjalistyczne dla zawodu

- *Nie zidentyfikowano.*

Kwalifikacje ogólnozawodowe

Umiejętności

- Dobiera środki transportu do zadań.
- Stosuje zasady rachunku ekonomicznego w transporcie.
- Wykorzystuje i analizuje infrastrukturę transportową.
- Wykorzystuje zasady inżynierii ruchu.
- Stosuje przepisy prawa pracy i działa zgodnie z obowiązkami pracowniczymi.
- Rozpoznaje i przewiduje zagrożenia bezpieczeństwa człowieka w środowisku pracy oraz wskazuje sposoby ich usunięcia.
- Korzysta ze źródeł wiedzy ekonomicznej w zakresie potrzebnym przy wykonywanej pracy.
- Określa zakres i zasady współpracy z innymi komórkami organizacyjnymi w przedsiębiorstwie.
- Organizuje sposób przepływu i kontroli informacji i dokumentów pomiędzy stanowiskami pracy i komórkami organizacyjnymi.
- Organizuje współpracę z jednostkami zewnętrznymi.
- Wskazuje konsekwencje naruszenia przepisów i zasad bhp podczas wykonywania zadań zawodowych.
- Przygotowuje ofertę w zakresie świadczenia usług transportowych.
- Analizuje zapotrzebowania w zakresie usług transportowych i dostosowuje ofertę.
- Przygotowuje i prowadzi negocjacje z klientami.
- Motywuje klienta do współpracy.
- Tworzy bazę danych klientów korzystających z usług transportowych.
- Wykorzystuje technologie komunikacyjne.

Wiadomości

- Sieci transportowe.
- Rachunek ekonomiczny w transporcie.
- Charakterystyka i klasyfikacja środków transportu – budowa i podstawowe parametry techniczno-eksploatacyjne.
- Prawa i obowiązki pracownicze, prawna ochrona pracy.
- Sposoby dokumentowania czasu pracy.
- Systemy kontroli jakości pracy.
- Struktury organizacyjne przedsiębiorstw.
- Zakresy obowiązków na poszczególnych stanowiskach pracy.
- Formy i techniki usług transportowych.
- Charakterystyka rynku usług transportowych.
- Style i techniki negocjacji.

- Motywy zachowań klientów.
- Bazy danych współpracujących kontrahentów.

Cechy psychofizyczne

- Koncentracja uwagi.
- Rozumowanie logiczne.
- Uzdolnienia rachunkowe.
- Uzdolnienia techniczne.
- Uzdolnienia organizacyjne.
- Zdolność przekonywania i negocjowania.
- Wyobraźnia i myślenie twórcze.
- Łatwość wypowiadania się w mowie i piśmie.
- Zdolność podejmowania szybkich i trafnych decyzji.
- Podzielność uwagi.
- Odporność emocjonalna.
- Samodzielność.
- Gotowość do wprowadzania zmian.
- Operatywność i skuteczność.

Kwalifikacje podstawowe dla zawodu

Umiejętności

- Prognozuje ruch towarowy i osobowy (K-1, K-2, K-3).
- Organizuje przewozy oraz pracę punktów ładunkowych (K-1, K-2, K-3).
- Projektuje infrastrukturę transportu miejskiego i aglomeracyjnego (K-1, K-2).
- Analizuje przebieg transportu wewnętrznego i procesów magazynowych (K-1, K-2, K-3).
- Wykonuje obliczenia czasochłonności i efektywności procesu transportowego (K-1, K-2).
- Wykorzystuje technikę komputerową do tworzenia i wypełniania dokumentacji logistycznej (K-1, K-3).
- Klasyfikuje usługi transportowe (K-1, K-3).
- Stosuje zasady rachunku ekonomicznego w transporcie (K-1, K-3).
- Stosuje podstawowe procesy ekonomiczne i zasady sterowania nimi (K-2, K-4).
- Analizuje rozwiązania organizacyjne i funkcjonalne w systemie transportowym (K-1, K-4).
- Określa zakres możliwych zmian w systemie transportowym (K-1, K-2, K-4).
- Tworzy zasoby dotyczące środków transportu (K-1, K-2, K-4).
- Tworzy zasoby dotyczące rozkładów jazdy (K-1, K-4).
- Projektuje nowe trasy przejazdu (K-1, K-2, K-4).
- Opracowuje bezkolizyjne trasy przejazdu (K-1, K-2, K-3).

- Przygotowuje harmonogramy ruchu środków transportu i obsługujących ich ludzi (K-1, K-3).
- Tworzy rozkłady jazdy pod kątem właściwego rozmieszczenia w czasie i przestrzeni środków transportu (K-1, K-2, K-3).
- Dobiera zespoły pracownicze (K-1, K-3).

Wiadomości

- Prognozowanie ruchu osobowego i towarowego (K-1, K-2, K-3).
- Organizacja i technologia przewozów ładunków i osób (K-1, K-2, K-3).
- Transport wewnętrzny w zakładach i magazynach (K-1, K-2, K-3).
- Sieci transportowe (K-1, K-2).
- Infrastruktura transportu miejskiego i aglomeracyjnego (K-1, K-2).
- Infrastruktura zaplecza technicznego transportu (K-1, K-2).
- Kierunki rozwoju infrastruktury – tendencje światowe (K-1, K-2).
- Struktura systemów logistycznych (K-1, K-2).
- Zagadnienia trwałości maszyn i urządzeń transportowych (K-1, K-2).
- Wydajność pracy (K-1, K-2).
- Koszty i ich struktura (K-1, K-2).
- Rachunek ekonomiczny w transporcie (K-1, K-2).
- Ekonomia i organizacja przewozów intermodalnych (K-1, K-2).
- Klasyfikacja towarów i usług (K-1, K-3).
- Proces gospodarowania i jego elementy (K-2, K-4).
- Podmioty i główne czynniki procesu gospodarowania (K-2, K-4).
- Mechanizmy funkcjonowania gospodarki (K-2, K-4).
- Prawo podatkowe (K-2, K-4).
- Rodzaje procesów transportowych (K-1, K-4).
- Projektowanie systemów transportowych (K-1, K-2, K-4).
- Organizacja i technologia przewozów ładunków i osób (K-1, K-4).
- Przepisy prawa transportowego w Polsce i Unii Europejskiej (K-1, K-4).
- Nowoczesne technologie i techniki komputerowe (K-1, K-4).
- Struktury organizacyjne (K-1, K-3).
- Przepisy związane z ubezpieczeniem osób i środków transportu (K-1, K-3).

Cechy psychofizyczne

- Zdolność współpracy w zespole (K-1, K-2, K-4).
- Szacunek dla godności człowieka (K-3, K-4).

Kwalifikacje specjalistyczne dla zawodu

Umiejętności

- Analizuje modele potoków ruchu (K-1, K-2).
- Wykorzystuje zasady sterowania potokami ruchu (K-1, K-2).

- Wykorzystuje zasady i podstawy inżynierii ruchu (K-1, K-2).
- Posługuje się oprogramowaniem komputerowym w celu przygotowania procesu transportowego (K-1, K-2).
- Posługuje się językiem obcym technicznym w celu zrealizowania zadania (K-1, K-2).
- Projektuje systemy logistyczne z wykorzystaniem metod komputerowego wspomaganie (K-1, K-2).
- Planuje zadania obsługowe dla zapewnienia niezawodnej eksploatacji maszyn i urządzeń (K-1, K-2).
- Ustala wielkość i rodzaj odpadów (K-3).
- Wyodrębnia odpady niebezpieczne (K-3).
- Zabezpiecza odpady niebezpieczne (K-3).
- Opracowuje system utylizacji i recyklingu odpadów związanych ze środkami transportu (K-3).
- Zawiera umowy z firmami dokonującymi recyklingu i utylizacji odpadów związanych ze środkami transportu (K-3).
- Prowadzi badania na temat pracy ludzi i środków transportu (K-3, K-4).
- Opracowuje regulaminy wewnętrzne w celu harmonizacji działań zasobów (K-3, K-4).
- Opracowuje narzędzia służące do kontroli świadczonych usług transportowych (K-3, K-4).
- Kontroluje działalność służb dyspozytorskich i eksploatacyjnych (K-3, K-4).
- Analizuje funkcjonujące systemy transportowe (K-3, K-4).
- Analizuje infrastrukturę transportową (K-3, K-4).
- Monitoruje poziom jakości świadczonych usług transportowych (K-2, K-4).
- Analizuje ilość i rodzaj reklamacji (K-2, K-4).
- Opracowuje system zachowań eliminujący powstawanie reklamacji (K-2, K-4).
- Opracowuje system gwarantujący wysoki poziom świadczonych usług transportowych (K-2, K-4).
- Kontroluje przebieg realizacji usług transportowych (K-2, K-4).
- Kontroluje efektywność działań własnych w celu eliminacji błędnych decyzji (K-2, K-4).
- Ocenia efektywność podejmowanych działań w zakresie usług transportowych (K-2, K-4).

Wiadomości

- Logistyka w fazie zaopatrzenia, produkcji i zbytu (K-1, K-2).
- Zasady efektywnego wykorzystania środków transportu (K-1, K-2).
- Obsługa komputerowych programów symulacyjnych (K-1, K-2).
- Zasady obliczania efektywności procesów transportowych (K-1, K-2).
- Teleinformatyka (K-1, K-2).
- Język obcy techniczny (K-1, K-2).
- Dokumentacja logistyczna na usługi transportowe (K-1, K-3).

- Analityczne modele potoków ruchu (K-1, K-2).
- Efektywność wykorzystania dróg transportowych (K-1, K-2).
- Optymalizacja sieci (K-1, K-2).
- Sterowanie potokami ruchu, stopień automatyzacji, optymalizacji, systemy hierarchiczne (K-1, K-2).
- Prognozowanie ruchu osobowego i towarowego (K-1, K-2).
- Ekonomia i organizacja przewozów (K-1, K-2).
- Oprogramowanie do projektowania tras przejazdów i rozkładów jazdy (K-1, K-2).
- Regulacje prawne dotyczące ekologii w Unii Europejskiej i w Polsce (K-3).
- Przepisy polskie i Unii Europejskiej w zakresie gospodarki odpadami (K-3).
- Klasyfikacja odpadów z uwzględnieniem odpadów niebezpiecznych (K-3).
- System recyklingu (K-3).
- Przepisy prawa przewozu osób i rzeczy na terenie Polski i Unii Europejskiej (K-3, K-4).
- Stosowanie technik komputerowych (K-3, K-4).
- Konstruowanie narzędzi do badania opinii (K-2, K-4).
- Procedury badawcze (K-2, K-4).
- Mierniki jakości pracy (K-2, K-4).
- Sposoby opracowywania i prezentowania wyników (K-2, K-4).
- Mierzenie jakości pracy (K-2, K-4).

Cechy psychofizyczne

- Zdolności analityczne (K-1, K-2, K-4).
- Wyobraźnia przestrzenna (K-1, K-2).

POZIOM 5

Kwalifikacje ogólnozawodowe

Umiejętności

- Posługuje się aktami prawnymi RP oraz Unii Europejskiej w zakresie usług transportowych.
- Opracowuje strategię działań marketingowych w zakresie usług transportowych.
- Analizuje koszty i korzyści podejmowanych działań marketingowych w zakresie usług transportowych.

Wiadomości

- Prawo transportowe RP i Unii Europejskiej.
- Instrumenty w działalności marketingowej.

Cechy psychofizyczne

- Potrzeba samodoskonalenia.

Kwalifikacje podstawowe dla zawodu

Umiejętności

- Sporządza projekt organizacyjny związany z procesem transportowym (K-1, K-2).

Wiadomości

- Kierunki rozwoju infrastruktury – tendencje światowe (K-1, K-2).

Cechy psychofizyczne

- Kreatywność, pomysłowość (K-4).

Kwalifikacje specjalistyczne dla zawodu

- *Nie zidentyfikowano.*